

Plaatsingsprocedure ondergrondse containers Omgekeerd Inzamelen



Status: Definitief
Opsteller: Fabienne Mantes
Datum 28.05.2018



Inhoud

Aanleiding	3
Plaatsingsprocedure ondergrondse containers	4
Toelichting Procedure	4
Geraamde planning en doorlooptijd	6
Bijlage 1 Activiteitenoverzicht Invoering Omgekeerd Inzamelen	7
Bijlage 2 Geraadpleegde Bronnen	8

Aanleiding

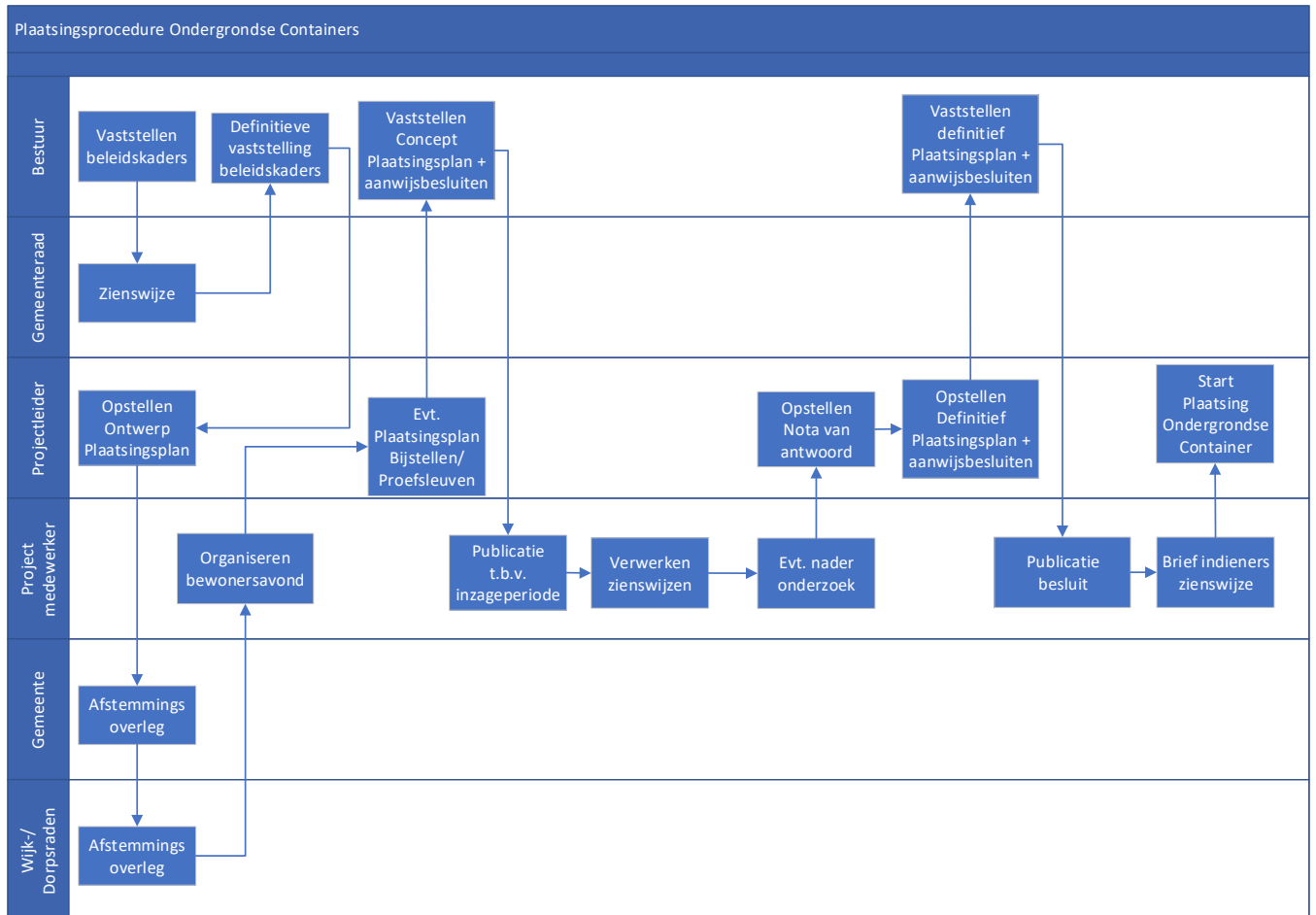
Na de succesvolle invoering van “Goed Scheiden Loont” staat de RAD Hoeksche Waard aan de vooravond van de invoering van “Omgekeerd Inzamelen”. Het principe van Omgekeerd Inzamelen is dat herbruikbare stromen aan huis worden opgehaald en dat het overgebleven restafval door inwoners wordt weggebracht naar ondergrondse afvalcontainers in de buurt. De verwachting is dat deze maatregel zal leiden tot nog betere scheiding van deelstromen en een daling van de hoeveelheid restafval.

Op dit moment staan circa 200 ondergrondse containers in het verzorgingsgebied van de RAD Hoeksche Waard. Deze containers zijn merendeels geplaatst ter vervanging van bestaande bovengrondse voorzieningen.

De invoering van Omgekeerd Inzamelen maakt het noodzakelijk ondergrondse containers te plaatsen op nieuwe locaties in de openbare ruimte. Dit vraagt om een zorgvuldige voorbereiding en een transparante procedure waarbij helder onderbouwd is waarom voor een bepaalde locatie wordt gekozen. Om er voor te zorgen dat het plaatsen van ondergrondse containers in de openbare ruimte op een zo geruisloos mogelijke manier kan plaats vinden is in kaart gebracht welke procedure de voorkeur geniet. Dit proces is benaderd enerzijds vanuit juridisch oogpunt en anderzijds uit oogpunt van communicatie en draagvlak bij bewoners. Het resultaat wordt beschreven in deze notitie.

Plaatsingsprocedure ondergrondse containers

Onderstaand processchema beschrijft welke stappen doorlopen worden van beleidsvaststelling tot daadwerkelijke plaatsing van de container. Het proces volgt de Uniforme Openbare Voorbereidingsprocedure, zoals deze is beschreven in de Algemene Wet Bestuursrecht.



Toelichting Procedure

Vaststellen beleidskaders

De beleidskaders vormen de basis voor uitvoering van de werkzaamheden en communicatie met bewoners. Het is daarom van belang dat voorafgaand de invoering van Omgekeerd inzamelen de beleidskaders goed op elkaar zijn afgestemd en tijdig worden vastgesteld.

Onder beleidskaders wordt verstaan:

1. Het grondstoffenbeleidsplan 2018-2022.
2. De afvalstoffenverordening en de uitvoeringsbesluiten.
3. De Beleidsregels ondergrondse afvalinzameling RAD Hoeksche Waard.

Ad 1 Het beleidsplan beschrijft met welke maatregelen gedacht wordt de gewenste beleidsdoelstellingen te behalen. In dit geval betreft het de invoering van Omgekeerd Inzamelen. Deze is vastgesteld op 7 mei 2018 door het Algemeen Bestuur.

Ad 2 De afvalstoffenverordening en de daarbij behorende uitvoeringsbesluiten geven uitvoering aan de verplichting van artikel 10.23 Wm, waarin de gemeenteraad wordt opgedragen om in het belang van de bescherming van het milieu een afvalstoffenverordening vast te stellen. In de Hoeksche Waard ligt deze bevoegdheid bij het bestuur van de RAD Hoeksche Waard. De uitvoeringsbesluiten (vastgesteld op 20 november 2017) dienen bij beleidswijziging geactualiseerd te worden. De huidige afvalstoffenverordening (vastgesteld op 12 december 2016) voldoet op dit moment voor de invoering Omgekeerd Inzamelen.

Ad 3 In het document “Beleidsregels ondergrondse afvalinzameling RAD Hoeksche Waard” (vastgesteld op 1 april 2015) staat beschreven welke criteria op gebied van service, milieu en veiligheid gehanteerd worden bij locatiekeuze van een ondergrondse container. Deze zijn van belang wanneer het gaat om een onderbouwning van het gehanteerd afwegingskader om te komen tot de locatiekeuze. Deze beleidsregels zijn actueel en ook toepasbaar bij de invoering van Omgekeerd Inzamelen.

Zienswijze bij beleidswijziging

Bij het vaststellen van nieuw beleid of het wijzigen van de afvalstoffenverordening is de inspraakverordening van toepassing. Deze bevoegdheid is bij de RAD Hoeksche Waard gedelegeerd aan het Bestuur (per 1 januari 2019 het College van B&W).

Opstellen Ontwerpplaatsingsplan

Na definitieve vaststelling door het bestuur kan overgegaan worden tot voorbereiding van de werkzaamheden. De projectleider is verantwoordelijk voor het opstellen van het ontwerp plaatsingsplan. Bij het opstellen van het ontwerp houdt hij rekening met de eerder genoemde “Beleidsregels ondergrondse afvalinzameling RAD Hoeksche Waard”. Het resultaat betreft een kaart op wijkniveau waarin de voorgenomen locaties voor ondergrondse containers staan ingetekend. Per locatie wordt gedocumenteerd waarom voor deze locatie is gekozen.

Afstemmingsoverleg gemeente

De projectleider legt het ontwerp plaatsingsplan voor aan de gemeente. Indien gewenst wordt het ontwerp aangepast.

Afstemmingsoverleg Wijk/ dorpsraden

Na overeenstemming te hebben bereikt met de gemeente legt de projectleider het ontwerp voor aan de wijk- of dorpsraden.

Bewonersavond

De bewoners worden door middel van een huis aan huis brief uitgenodigd voor een inloopavond waar het ontwerp plaatsingsplan wordt gepresenteerd. Op kaartmateriaal (A0 formaat) kunnen bewoners precies zien waar de nieuwe locaties met ondergrondse containers zijn voorzien. Medewerkers van de RAD en de gemeente beantwoorden vragen van bewoners. Opmerkingen en suggesties van bewoners kunnen leiden tot aanpassingen in het ontwerp.

Vaststellen ontwerp wijkplan en concept aanwijsbesluiten

Het bestuur stelt het ontwerp plaatsingsplan en de aanwijsbesluiten vast, tenzij dit gedelegeerd wordt aan het RAD. De containerlocaties worden per locatie aangewezen en vastgesteld in het aanwijsbesluit.

Publicatie t.b.v. zienswijzeperiode

Het ontwerp plaatsingsplan wordt samen met het ontwerp aanwijsbesluit per locatie ter inzage gelegd. Tijdens een periode van 6 weken worden bewoners in de gelegenheid gesteld om hun zienswijze te geven.

Opstellen Nota van antwoord

De ingekomen zienswijzen worden beoordeeld. De antwoorden op de zienswijzen worden verwerkt in een Nota van Antwoord. Zienswijzen kunnen leiden tot nader onderzoek van een locatie en aanpassing van het ontwerpplan.

Vaststellen definitief plaatsingsplan en aanwijsbesluiten

Het Bestuur/ College van B&W stelt het definitieve plaatsingsplan en aanwijsbesluiten vast.

Publicatie

Na bestuurlijke vaststelling worden de stukken gepubliceerd. Indieners van een zienswijze ontvangen persoonlijk bericht door middel van het toezenden van de Nota van Antwoord.

Start uitvoering van de werkzaamheden

De uitvoeringsorganisatie kan overgaan tot het plaatsen van de ondergrondse containers.

Geraamde planning en doorlooptijd

Op basis van het aantal huishoudens per container (1:60) en de maximale loopafstand (200 meter) is de verwachting dat er in totaal circa 350 nieuw te plaatsen containers nodig zullen zijn.

Onderstaande tabel geeft de verdeling weer per gemeente.

Tabel benodigd aantal containers

Gemeente	Aantal containers
Binnenmaas	106
Cromstrijen	53
Korendijk	51
Oud Beijerland	106
Strijen	37
Eindtotaal	353

De doorlooptijd van plaatsing is afhankelijk van diverse factoren. Belangrijke factoren zijn de ondergrondse en bovengrondse infrastructuur, zoals kabels en leidingen, het type ondergrond en de aanwezigheid van bomen en parkeervakken. Daar waar de openbare ruimte onder druk staat in gebruik zal het proces meer tijd vergen. Daarnaast speelt draagvlak een belangrijke rol. Hoe meer weerstand voor de plaatsing van containers, des te meer vertraging de plaatsingsprocedure kan oplopen. Een gerichte inschatting van de doorlooptijd is daarom lastig te geven. Een indicatie is wel mogelijk.

Uitgaande van het opstellen van 7 locatieplannen met 50 te plaatsen containers per locatieplan is de verwachte doorlooptijd voor de invoering van Omgekeerd Inzamelen in het verzorgingsgebied van RAD Hoeksche Waard circa 2 à 3 jaar.

In bijlage 1 is een overzicht opgenomen van de benodigde stappen voor de invoering van omgekeerd inzamelen per locatieplan. Hierbij is ook een inschatting gegeven van de benodigde tijd per activiteit.

Bijlage 1 Activiteitenoverzicht Invoering Omgekeerd Inzamelen

Nr.	Activiteit	Dgn	Toelichting
1	Data op orde brengen	2	De data is op orde bij RAD en het is bekend welk huishouden over welk inzamelmiddel beschikt, waar welke verzamelvoorziening staat en dat dit goed verwerkt is in de systemen. Als startpunt voor het opstellen van locatieplan wordt de benodigde data verzameld.
2	Volgorde van uitrol in wijken kiezen	2	Uitgangspunt is dat een wijk of deelgebied is waar circa 50 OC geplaatst moeten worden. Het advies is om te starten met ruimer opgezette wijken waar al ondergrondse containers staan, om van opgedane ervaringen te leren.
3	Inventarisatie huidige situatie t.o.v. gewenste situatie	2	Huidig aantal containers en nog bij te plaatsen containers worden bepaald aan de hand van inzameldichtheid en maximale loopafstanden
4	Vooronderzoek locatiekeuze voor OC	20	Op kaartmateriaal worden de voorkeurslocaties op een wijkkaart ingetekend, hierbij wordt rekening gehouden met de beleidsregels. Voor een locatieplan van 50 containers worden ongeveer 70 locaties op voorhand uitgekozen.
5	Locatie onderzoek/ schouwen/ CLIK melding	5	Buiten in de wijk wordt gekeken of de voorgenomen containerlocaties geschikt zijn. CLIK meldingen worden uitgevoerd. Ook in deze stap worden de voorgenomen locaties getoetst aan de beleidsregels. Foto's worden gemaakt er locatie en verwerkt in productbladen, het dossier per containerlocatie
6	Interne afstemming teamleiders/ chauffeurs	1	De ontwerpplannen worden intern getoetst op logistieke haalbaarheid
7	Afstemming met gemeente	1	
8	Afstemming met wijk en/of dorpsraden	1	
9	Bewonersavond organiseren	5	Opstellen brief/ Bewonersbrief verzenden/ locatie regelen/ organiseren aankleding en bemensing/
10	Plan aanpassen indien nodig	1	
11	Proefsleuven graven	17	De aannemer kan alvast klik meldingen doen en proefsleuven graven voor de voorgenomen locaties (ca. 3 per dag). Dit behoort tot het vooronderzoek. Het kan ook na definitieve vaststelling van het plan
12	Bestuurlijk vaststellen concept plaatsingsplan	1	Bestuurlijke doorlooptijd circa 3 weken
13	Publicatie lokale krant ter inzage legging	1	
14	Zienswijzeperiode	30	Het ontwerpplan wordt 6 weken ter inzage gelegd
15	Verwerken zienswijzen	2	Afhankelijk van wat binnenkomt kan meer/minder zijn
16	Evt. nader onderzoek en nieuwe locaties	2	Afhankelijk van wat binnenkomt kan meer/minder zijn
17	Opstellen Nota van Antwoord	2	Afhankelijk van wat binnenkomt kan meer/minder zijn
18	Opstellen definitief plaatsingsplan + aanwijsbesluit containerlocaties	1	Afhankelijk van wat binnenkomt kan meer/minder zijn
19	Bestuurlijke vaststelling definitief plaatsingsplan	1	Bestuurlijke doorlooptijd circa 4 weken
20	Publicatie besluit lokale krant	1	
21	Brief aan indieners zienswijze	1	
22	Plaatsing ondergrondse container	25	Ongeveer 2 locaties per dag. Geadviseerd wordt deze af te sluiten tot de start van de inzameling
23	Uitgifte passen/ koppeling white list	1	Bewonersbrief met passen en informeren invoeren O.I/ omcatten mini rest
24	Omcatten restmini naar pmd minicontainer	1	Stickers voor bewoners of klep vervangen op laatste inzameldag rest
25	Aanpassen routes OC rest en pmd mini	1	Administratieve verwerking in backoffice systeem
26	Start O.I.		Start nieuwe inzamelwijze
27	Nazorgfase		Bewoners zullen een gewenningsperiode nodig hebben en mogelijk extra uitleg.
	Totaal aantal dagen per locatieplan	127	

Bijlage 2 Geraadpleegde Bronnen

- Mirjam van den Berg, Beleidsadviseur Afval, Gemeente Delft
- Richard van Coevorden, Manager Huishoudelijk Afval Plan, Gemeente Den Haag:
- Jos Koster, Wijkbeheerder Afval, Gemeente Pijnacker-Nootdorp
- Ricardo Beset, projectleider Ondergrondse Containers, Avalex
- Merel Copier Hekkelman advocaten, Bestuursrechtelijke aspecten van de plaatsing van ondergrondse containers. Grondstoffencongres 22 maart 2018