

DE IMPACT VAN CIRCULAIRE AMBACHT

Eindrapport – 23 maart 2022

impactinstitute.com

CA / Circulair
Ambachtscentrum



INHOUDSOPGAVE

De impact van Circulaire Ambacht



1. Inleiding
2. Over impact
3. Impactmeting

De impact van circulaire ambachtscentra

Casus La Poubelle

Casus Circulaire Werkplaats Utrecht

4. Inzichten

Appendix



Inleiding

1

Omdat...
heerlijk is
primaal spelen niet
weergegooten
omdat
het goed

DE IMPACT VAN CIRCULAIRE AMBACHT

Impactmeting op de maatschappelijke case van circulaire ambachtscentra

Met groeiende bewustwording rondom de uitputting van schaarse materialen en klimaatverandering wordt de roep om een circulaire samenleving steeds urgenter. Daar bovenop heeft Nederland in steeds meer sectoren met groeiende personeelstekorten te kampen.

Met het iconproject Circulaire Ambachtscentra van het uitvoeringsprogramma Circulaire Economie 2019 – 2023 wil een coalitie binnen de Nederlandse grondstoffensector richting 2030 tot een landelijk dekkend netwerk van centra komen. Een circulair ambachtscentrum omvat een breed scala aan activiteiten gericht op het verlengen van de levensduur van producten en materialen, waardoor onnodig storten en verbranden wordt voorkomen. Daarnaast bieden de centra werkgelegenheid en ontwikkelkansen binnen het sociaal domein.

De samenwerkende organisaties zijn overtuigd van

de sterke maatschappelijke waarde van de centra. Veel initiatieven worstelen echter met de financiële business case van de projecten, terwijl de impact breder dan financieën gaat, zoals milieu en sociaal, en voor verschillende stakeholders is.

In dit project is een impactmeting gedaan rondom houtbewerking bij twee initiatieven – voorbij de traditionele business case naar de maatschappelijke case van circulaire ambacht.

Een pilot impactmeting op houtbewerking

Impact meten is een methode om positieve en negatieve impacts inzichtelijk te maken. Impactmetingen kunnen ingezet worden om maatschappelijke waarde te verankeren in rapportage en sturing van organisaties.

In dit project is een impactmeting gedaan op houtbewerking. De methode kan vervolgens toegepast worden op andere initiatieven en uitgebreid worden voor andere grondstoffenstromen.



CIRCULAIRE AMBACHT

Breed scala aan initiatieven en activiteiten vanuit circulaire ambacht

Een circulair ambachtscentrum kent vijf pijlers. De eerste drie zijn milieustraat, reparatie en kringloop. Door de combinatie van deze verschillende functies kan het maximale (zo hoog mogelijk op de R-ladder*) uit afgedankte producten en materialen worden gehaald:

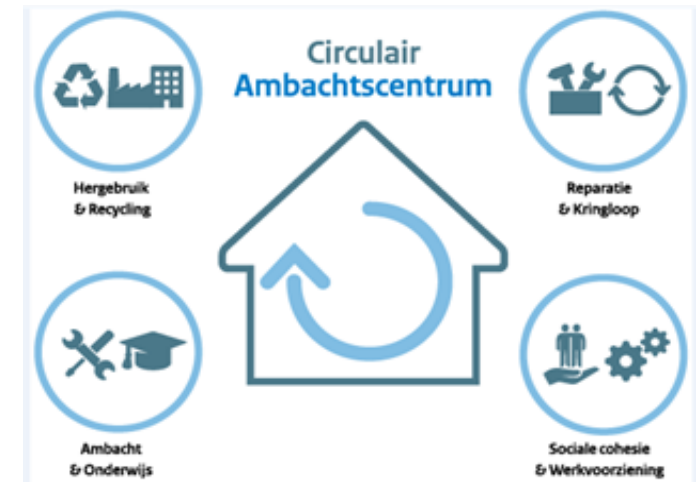
- Na sortering en inspectie gaan producten die kunnen worden hergebruikt, zoals kleding of meubelen, direct naar de kringloopwinkel.
- Producten die stuk zijn, zoals fietsen, worden gerepareerd of gerefurbished en opnieuw in omloop gebracht.
- Bruikbare onderdelen worden in ambachtswerkplaatsen geupcycled**.
- Overig materiaal wordt via de milieustraat gerecycled.

Met een breed scala aan activiteiten blijven spullen en materialen zo lang mogelijk in gebruik en wordt onnodig storten en verbranden voorkomen.

De laatste twee pijlers zijn sociaal (werkgelegenheid) en educatie. Circulaire Ambacht draait op en om mensen. De verschillende activiteiten bieden, onder andere in de vorm van participatie- en activeringstrajecten, volop werkgelegenheid en kansen binnen het sociaal domein.

Impactmeting op illustratieve casus

Om binnen deze pilot de maatschappelijke waarde van Circulaire Ambacht te illustreren, is samen met de betrokken organisaties gekozen om een casus omtrent houtbewerking in ambachtswerkplaatsen te analyseren. Hierbij is gekeken naar twee initiatieven, waarbij afgedankte meubelen worden hergebruikt voor de productie van nieuwe houten producten en waarbij mensen met een afstand tot de arbeidsmarkt meewerken.



Initiatieven:

- Repair cafe's
- Reparatiediensten
- Kringloopwinkels
- Milieustraten
- Werkplaatsen
- ...

*<https://circulairambachtscentrum.nl/nieuws-achtergronden/2021/circulaire-ambachtscentra-circulaire-economie/>

**Upcycling is een vorm van recycling waarbij restproducten worden omgevormd tot een product met een hogere waarde. Hiertegenover staat downcycling, waarbij de waarde van het eindproduct juist lager is.



Over impact

2

omdat...
heerlijk is
prima spullen niet
we te gooien
omrom is
t goed

IMPACT

Impact is het verschil dat je maakt door een effect te hebben op wat waardevol is voor de samenleving

Impact is het verschil dat je maakt in de wereld door een effect te hebben op de dingen die waardevol zijn voor de samenleving.

- Impact gaat over **het hebben van een effect**. Impact gaat niet over intenties of output van de organisatie, maar over het uiteindelijke effect dat een organisatie heeft.
- Impact gaat over **het verschil dat je maakt**. Daarom is een vergelijking nodig met een referentiescenario waar een organisatie haar activiteiten niet zou uitvoeren.
- Impact gaat over **dingen die waardevol zijn voor de samenleving** – positief of negatief. De mate waarin deze zaken worden gewaardeerd, maakt vergelijking van verschillende soorten effecten mogelijk. Waarde drukken we uit in zes kapitalen.

De zes vormen van waarde (kapitalen) van het International Integrated Reporting Council (IIRC)



Financieel kapitaal



Alle stromen in de vorm van geld of andere financiële activa, inclusief contracten. In bijna alle gevallen is het eigendom van een specifieke stakeholder.

Intellectueel kapitaal



Immateriële activa met of zonder wettelijke rechten. Immateriële activa omvatten intellectueel eigendom, organisatorisch kapitaal en immateriële activa die verband houden met merk en reputatie.

Sociaal kapitaal



Waarde ingebed in groepen mensen - van familie tot de wereldwijde samenleving - en omvat sociale banden, netwerken en normen.

Geproduceerd kapitaal



Alle materiële activa, inclusief de activa die worden gebruikt voor de productie (vastgoed, installaties en apparatuur). Hieronder vallen ook de materiële vaste activa van halfproducten en eindproducten.

Natuurlijke kapitaal



Alle voorraden natuurlijke activa. Het bevat levende en niet-levende natuurlijke hulpbronnen, waaronder schaarse hulpbronnen, klimaat en ecosystemen die voordelen opleveren voor huidige en toekomstige generaties.

Menselijke kapitaal



Waarde ingebed in individuele mensen, inclusief hun gezondheid en competenties.

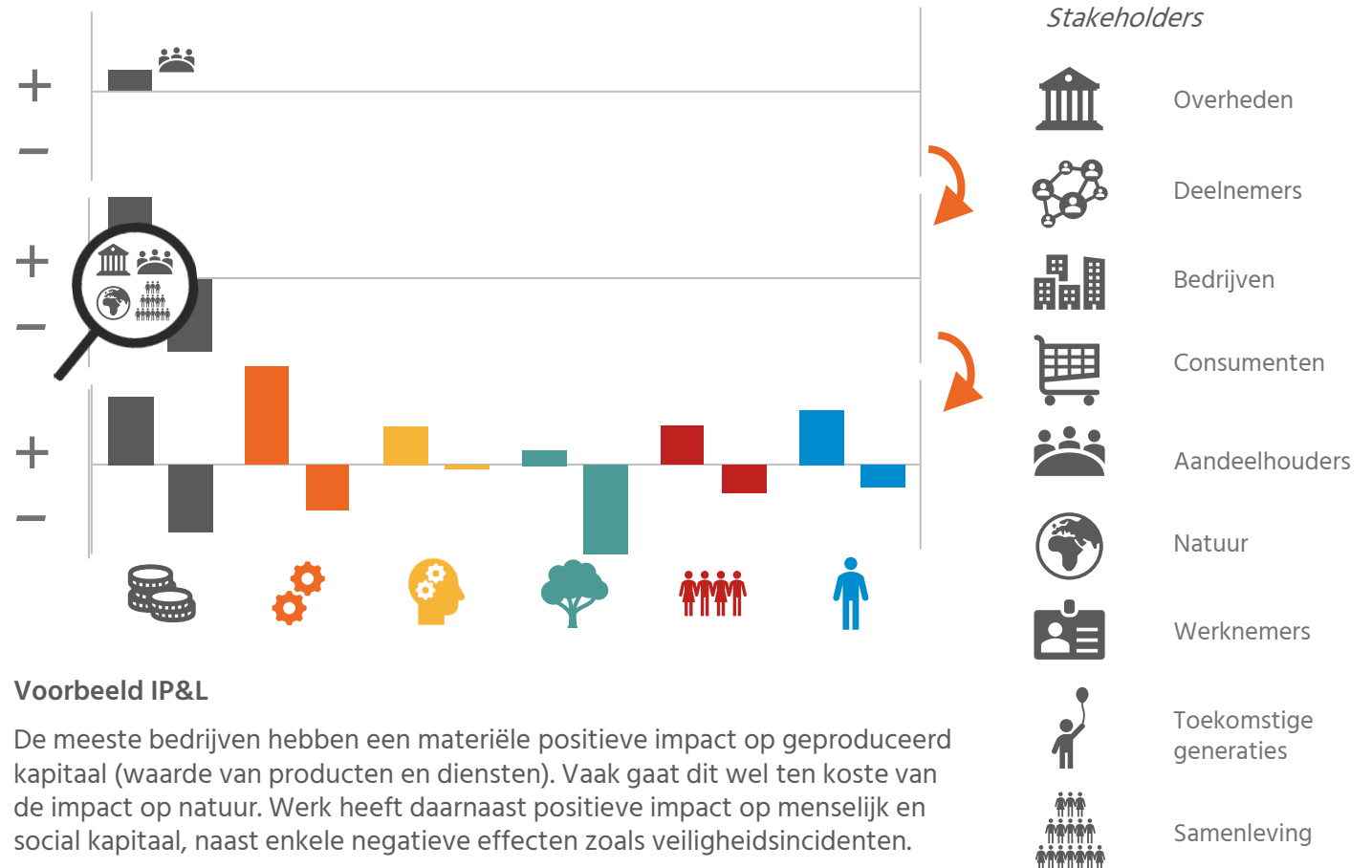


IMPACTMETING

De geïntegreerde winst- en verliesrekening als basis voor het meten van impact op zes kapitalen

Voor de impactmeting wordt de methode van een geïntegreerde winst- en verliesrekening (IP&L) gehanteerd. De IP&L is een uitbreiding van de traditionele jaarrekening waarin enkel de financiële effecten voor aandeelhouders worden weergegeven.

- Alle relevante stakeholders worden meegenomen, zoals werknemers, natuur en samenleving. Kosten voor de organisatie kunnen dan ook baten voor een andere stakeholdergroep zijn, zoals betalingen aan werknemers.
- Ook effecten voorbij de financiële worden opgenomen. Niet-financiële impacts worden gekwantificeerd en gemonetariseerd (in een euro-bedrag uitgedrukt) op zes kapitalen, zoals het beprijzen van CO2-uitstoot.



IMPACTMETING ONTWIKKELING

Impact meten en rapporteren past in beweging richting brede welvaart

Ontwikkeling impactmeting

De afgelopen tien jaar is impactmeten in versnelling geraakt. Zo zijn er inmiddels honderden organisaties die impactmeting en -waardering hebben toegepast en lopen er internationale initiatieven op standaardisering.

Bovenal past deze beweging bij toenemende verwachtingen op brede welvaart en duurzame ontwikkeling. Ook binnen de Nederlandse grondstoffensector lopen er verschillende initiatieven met steeds robuustere data en methodes.

Impact meten en waarderen heeft overigens niet als doel om afwegingen rondom mens en natuur te reduceren tot enkel een simpel getal. Het gaat om besluitvorming te ondersteunen met een breder maatschappelijk toetsingskader.

Voorbeeld: sociale impact van werk

De waarde van werk is meer dan enkel economische waarde. Uit onderzoek blijkt dat de welzijnseffecten van werk ook een toename in zelfvertrouwen, autonomie, sociale relaties, status en vertrouwen in de maatschappij omvat.

De European Social Survey (ESS), een breed gedragsonderzoek dat sinds 2002 in verschillende Europese landen afgenomen wordt, laat zien dat mensen met een baan gemiddeld meer tevreden met het leven zijn dan mensen zonder, ook na correctie voor inkomen. Deze toename in 'levenstevredenheidspunten' is voor mensen met een afstand tot de arbeidsmarkt zelfs nog groter. Het welzijnseffect is uit te drukken in een euro-bedrag door deze punten te relateren aan een benodigde toename in inkomen voor een vergelijkbaar effect.



Richting breder waardebegrip

Nieuws



Plan van aanpak planbureaus om brede welvaart te verankeren in Nederlandse begroting

12-02-2021 | 10:12

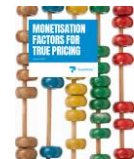
De drie planbureaus (SCP, CPB en PBL) hebben een plan van aanpak naar de Tweede Kamer gestuurd om brede welvaart te verankeren in ...



Vanuit initiatieven op impactmeting



Standaardisering methode



Impactmeting

3

Omdat...
heerlijk is
prima spullen niet
we te gooien
omrom is
t goed

AANPAK

Inzicht in maatschappelijke effecten door impactmetingen op illustratieve cases

Overzicht van impacts

Circulaire Ambachtscentra staan midden in de maatschappij en beïnvloeden deze met hun activiteiten op verschillende manieren. Om de maatschappelijke case inzichtelijk te maken, is als eerste stap een overzicht van de belangrijkste impacts gemaakt door **impactroutes** op te stellen. Vervolgens zijn hiermee de **impacts** van circulaire ambacht opgesteld.

Meting op twee illustratieve cases

Om de maatschappelijke case van circulaire ambachtscentra te illustreren, is vervolgens voor twee initiatieven een impactmeting voor **houtbewerking** uitgevoerd op een selectie van impacts, gekozen op basis van materialiteit, datahaalbaarheid en complexiteit. In deze analyse wordt de impact van de initiatieven over een jaar vergeleken met een scenario waarin de (circulaire en participatieve) activiteiten niet zouden plaatsvinden.

Afgebakende analyse op basis van data

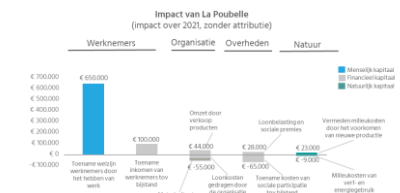
De impactmeting richt zich op drie (financieel, menselijk en natuurlijk) van de zes kapitalen. Om deze te meten is primaire data uit de bedrijfsvoering van de organisaties gecombineerd met secundaire bronnen zoals Life Cycle Analysis (LCA) data over de milieu-impact van verwerkingsprocessen en de European Social Survey voor menselijk kapitaal (zie slide 9).



Twee cases op houtbewerking



Resultaten



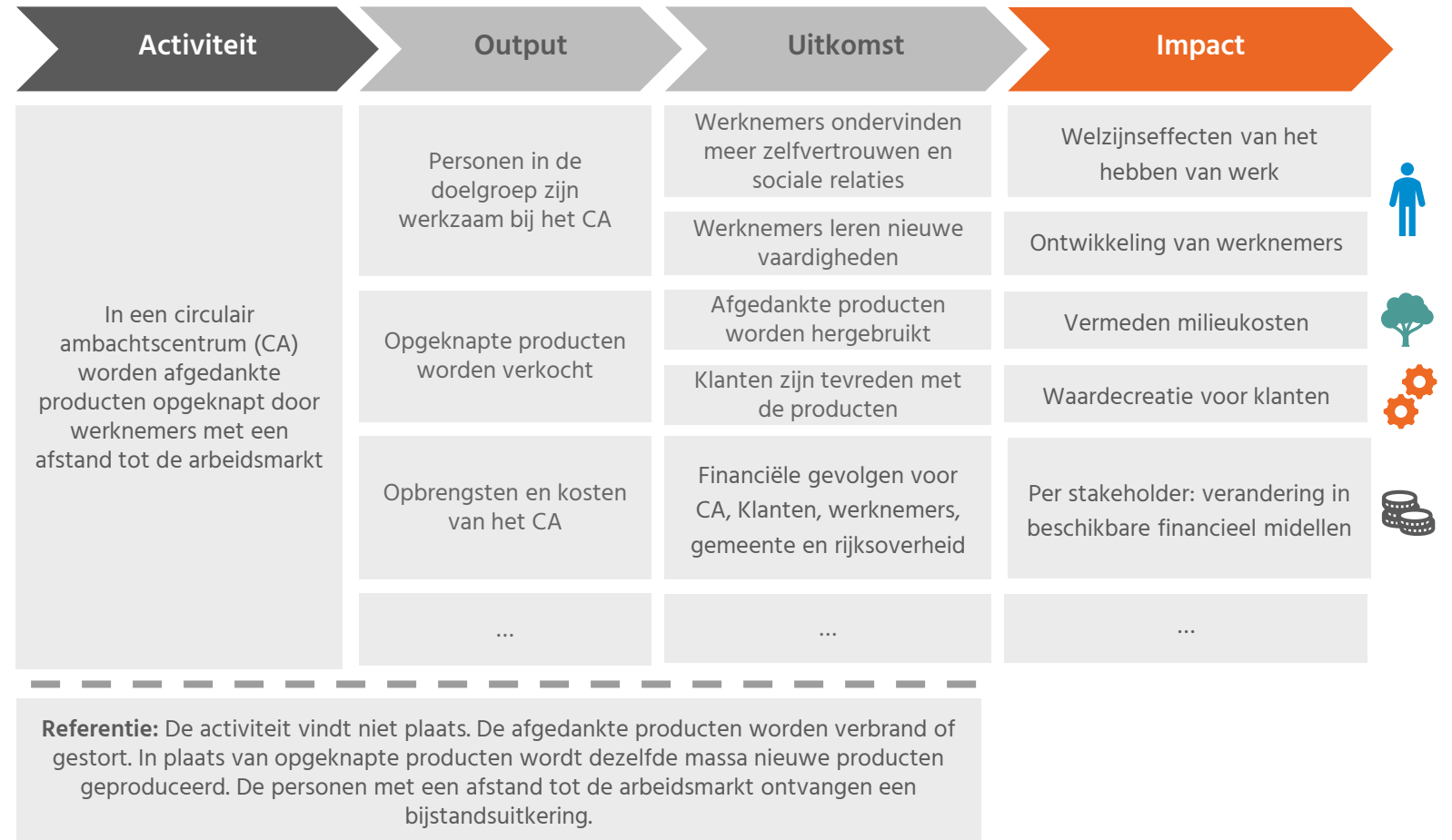
IMPACTROUTE

Op welke manier hebben circulaire ambachtscentra maatschappelijke waarde?

Een inventarisatie van belangrijke effecten op de betrokken stakeholders vormt het startpunt om de maatschappelijke case van circulaire ambachtscentra inzichtelijk te maken. Daarbij moet nagedacht worden over de dynamiek waarmee de activiteiten van een organisatie impact hebben.

Een impactroute geeft hier een gestructureerde weergave van. Omdat impact gaat over het maken van een verschil, moet er een vergelijking gemaakt worden tussen de huidige wereld en een referentiescenario waarin de activiteiten niet zouden plaatsvinden.

Naast het financiële resultaat zijn key outputs voor ieder circulair ambachtscentrum initiatief de mensen die er werkzaam zijn en de producten die worden opgeknapt. Hiermee hebben zij impact op verschillende stakeholders en kapitalen.



IMPACTS

Circulariteit en ambacht hebben naast financiële ook maatschappelijke waarde op andere kapitalen

Bij Circulaire Ambachtscentra wordt vaak gekeken naar financiële kosten en baten (financieel kapitaal). De impact van circulariteit en ambacht op de verschillende stakeholders is echter veel breder:

- **Waarde van werk:** Op individueel niveau zorgt participatie voor welzijn en ontwikkeling van werknemers (menselijk) en dit draagt bij aan meer inclusiviteit en sociale cohesie in de samenleving (sociaal).
- **Waarde van circulariteit:** hergebruik van materialen voorkomt negatieve impacts op klimaat en milieu, zoals verbranding van afval (natuurlijk).
- **Waarde van productie:** geleverde arbeid verhoogt de waarde van producten voor de klant (geproduceerd)

Overzicht van impacts waaraan Circulaire Ambachtscentra bijdragen. Vetgedrukte impacts zijn in scope van de illustratieve analyse

Inkomen werknemers				
Loonbelasting en sociale premies				
Betalingen aan leveranciers				
Netto winst/verlies	Welzijns-waardecreatie voor klanten door aanschaf circulaire producten	Ontwikkeling van werknemers door opleidingen en vaardigheden	Bijdrage aan sociale cohesie	Vermeden milieukosten door het voorkomen van nieuwe productie*
 Financieel	 Geproduceerd	 Menselijk	 Sociaal	 Natuurlijk
Financiële kosten klanten		Werkgerelateerde uitval en ongevallen van werknemers	Externe kosten sociaal, zoals discriminatie, intimidatie, onveiligheid	Milieukosten van bewerking en materiaalgebruik*
Kosten sociale participatie gemeente				

* Milieukosten zijn een combinatie van standaard impacts op natuurlijk kapitaal, zoals: schaars materiaalgebruik, bijdrage aan klimaatverandering, schaars watergebruik, landgebruik en -transformatie, bodemvervuiling, watervervuiling en luchtvervuiling



ILLUSTRATIEVE CASUS

De initiatieven brengen maatschappelijke waarde in de vorm van welzijn door werk en hergebruik

Kringloopbedrijf La Poubelle



Gefocust op het bieden van een baan aan mensen met een afstand tot de arbeidsmarkt die producten herwaarderen voor het verkopen op een betaalbare prijs. Eén van activiteiten van het bedrijf richt zich op de verwerking van afgedankt hout tot nieuwe producten en gezaagd hout.

Circulaire Werkplaats Utrecht



Van gebruikte materialen worden nieuwe designproducten gemaakt. Daarbij worden producten gebruikt die niet meer in de samenwerkende kringloopwinkels kunnen worden verkocht. Mensen met een afstand tot de arbeidsmarkt worden opgeleid door werkmeesters.

Foto's afkomstig van [Kringloop La Poubelle](#) (sociale media), [Omroep Brabant](#), [Circulaire Werkplaats Utrecht](#) en [The Upcycle Collection](#). Bedragen zijn afgerond.

30.000 kg instroom aan afgedankt hout



20 liter verf inkoop



7 deelnemers met afstand tot de arbeidsmarkt, zijn met loonkostensubsidie werkzaam



10 deelnemers in overige dienstverlening (oa ontwikkelplekken) doen werkervaring op



2.500 hergebruikte producten (borreelplanken, stoelen, etc.) en 2.000 latjes gezaagd hout



€44.000 omzet

4.000 kg instroom aan afgedankt meubelen



230 liter verf op waterbasis, waarvan de helft biologisch



10 deelnemers doen met behoud van uitkering werkervaring op



Begeleiding door 2 werkmeesters



300 hergebruikte meubelen, nauwelijks uitstroom van resthout



€21.000 omzet



METHODE

Uitbreiden van financiële business case met waarde van werk en circulariteit

Aan de hand van beschikbare data vanuit de organisaties is een illustratieve meting over houtbewerking uitgevoerd op een aantal impacts:

- Welzijn van het hebben van werk voor de werknemers met een afstand tot de arbeidsmarkt is gekwantificeerd op basis van de European Social Survey (zie slide 8).
- Milieukosten van upcycling van meubelen is vergeleken met die van verbranding en nieuwe productie op basis van Life Cycle Assessment-data van verwerkingsprocessen.
- Financiële gevolgen voor de verschillende stakeholders zijn afgeleid uit de kosten en opbrengsten van de organisatie

Een overzicht van definities en de methodiek bij de impacts evenals de belangrijkste aannames en beperkingen staan in de appendix van dit rapport.

Scenario's

Analyse: Houtbewerking binnen de initiatieven gedurende één jaar, waarin afgedankte meubelen worden opgeknapt door werknemers met een afstand tot de arbeidsmarkt.

Referentie: De activiteiten van het initiatief vinden niet plaats. De afgedankte meubelen worden verbrand. In plaats van opgeknapte producten wordt ter vervanging dezelfde massa nieuwe houten producten geproduceerd. De personen met een afstand tot de arbeidsmarkt zijn niet werkzaam bij het initiatief en ontvangen een bijstandsuitkering.

Attributie

In de impactmeting is de volledige impact ingeschat. Er is geen attributie gedaan naar stakeholders.*

* Impact komt tot stand door samenwerking van meerdere partijen. De ingeschatte impact kan dan verdeeld worden over de partijen door middel van een attributieberekening. Dat is niet uitgevoerd in deze analyse om de meting simpel te houden.

Impact	Uitwerking in meting
Welzijnseffecten van het hebben van werk	Toename welzijn werknemers door het hebben van werk
Inkomen werknemers	Toename inkomen van werknemers tov bijstand
Financiële kosten klanten	Omzet door verkoop producten
Betalingen aan leveranciers	Materiaalkosten
Netto winst/verlies <i>In onderdelen</i>	<ul style="list-style-type: none">• Loonkosten gedragen door de organisatie• Omzet door verkoop producten• Materiaalkosten
Loonbelasting en sociale premies	Loonbelasting en sociale premies
Kosten sociale participatie gemeente	Toename kosten van sociale participatie tov bijstand
Vermeden milieukosten door het voorkomen van nieuwe productie	Vermeden milieukosten door het voorkomen van nieuwe productie
Milieukosten van materiaalgebruik	Milieukosten van verf- en energiegebruik

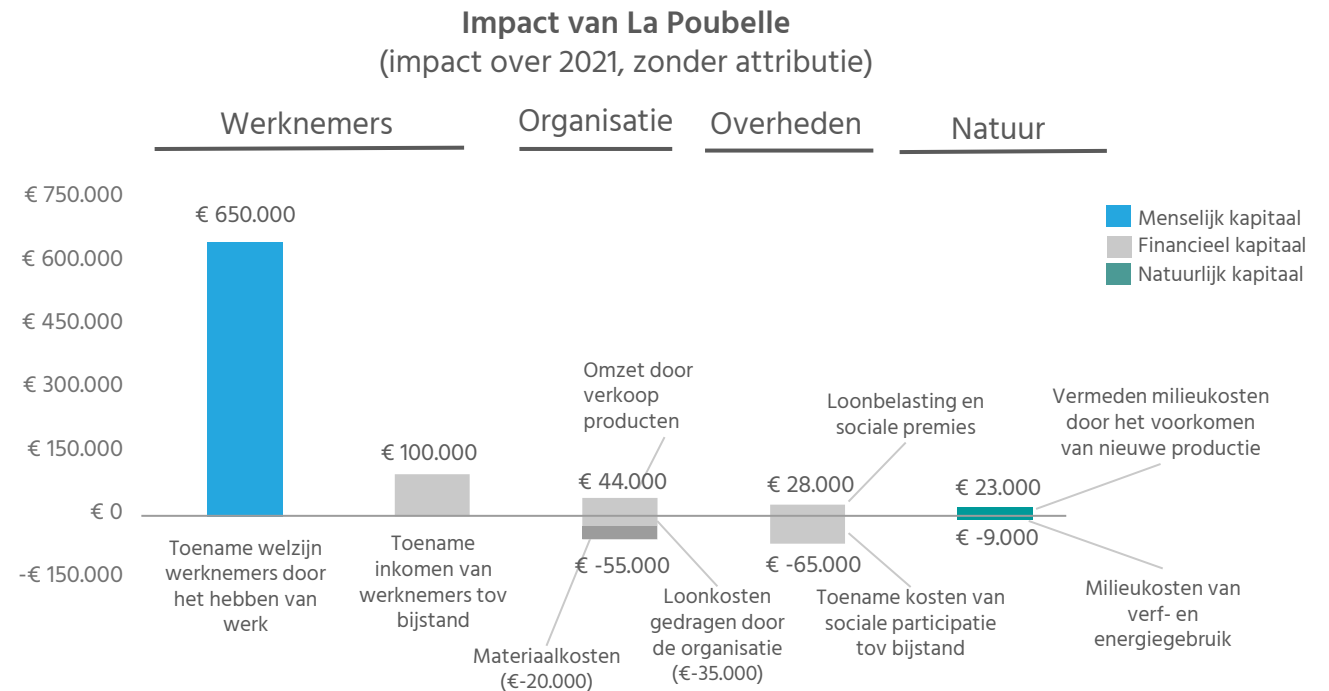


CASUS LA POUBELLE

Waarde van circulaire ambacht vooral op menselijk kapitaal met tegelijk voordeel op natuurlijk kapitaal

- **Werknemers** De grootste impact is een toename in welzijn door het hebben van werk, vergelijkbaar met €650.000 per jaar. Daarnaast gaan deelnemers erop vooruit in inkomen ten opzichte van bijstand.
- **Organisatie:** de financiële business case voor de organisatie is behoorlijk krap*. De behaalde omzet gaat op aan loonkosten (na subsidie) en materiaalkosten (van bijvoorbeeld verf en energie).
- **Overheden:** de gemeente draagt financieel bij aan sociale participatie met loonkostensubsidie, waar anders bijstand zou worden betaald. Deze “investering” wordt al deels door het rijk terugverdiend door afgedragen inkomensbelasting en sociale premies. Op de langere termijn zijn de effecten nog gunstiger door de toegenomen kans op uitstroom uit de bijstand.
- **Natuur:** het werken aan meubelen brengt milieukosten met zich mee. Deze impact op het klimaat is echter een stuk lager dan de verbranding en productie van nieuwe meubelen.

**La Poubelle heeft veel verschillende werkzaamheden. De analyse richt zich alleen op houtbewerking, waardoor niet alle kosten en baten zijn meegenomen.*

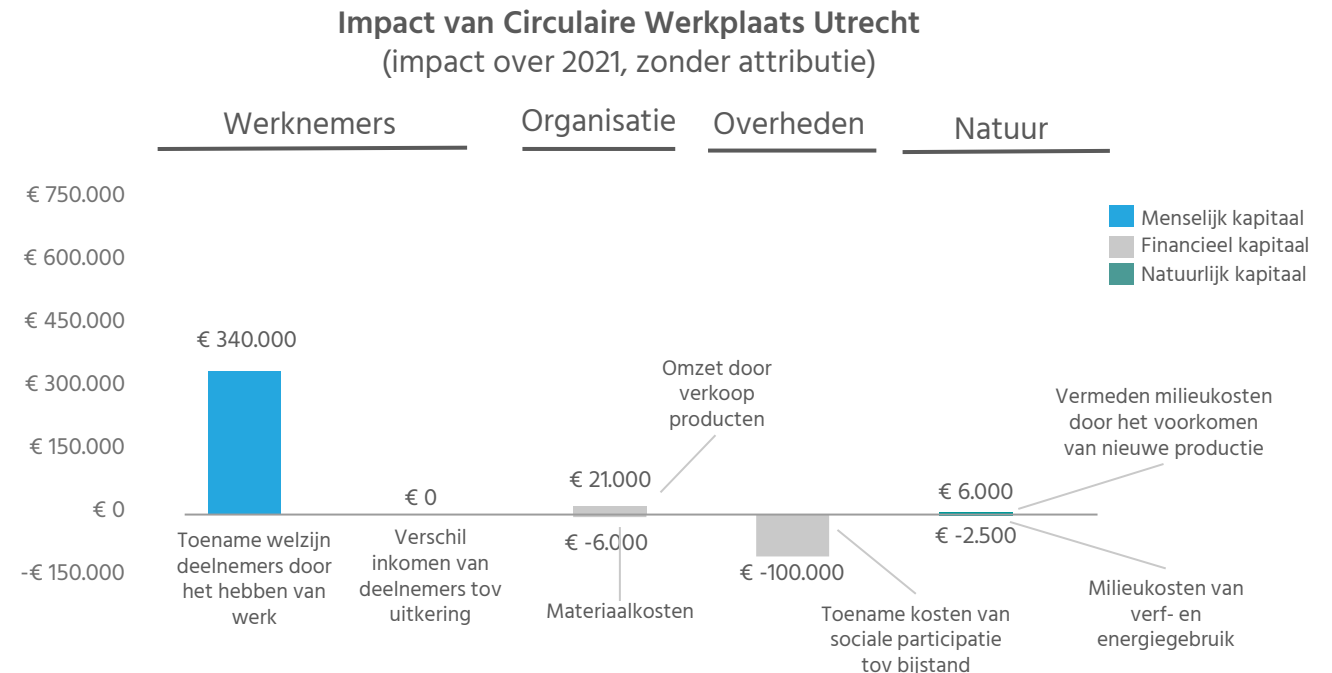


CASUS CIRCULAIRE WERKPLAATS UTRECHT

Waarde van circulaire ambacht vooral op menselijk kapitaal met tegelijk voordeel op natuurlijk kapitaal

- **Werknemers** Ook hier is de grootste impact de toename in welzijn door het hebben van werk. Deelnemers ontvangen in dit geval geen vergoeding, maar doen met behoud van uitkering ervaring op.
- **Organisatie:** Ook in dit geval is de financiële case voor de organisatie krap. Daarnaast ontvangt de werkplaats per deelnemer een dagvergoeding, welke wordt ingezet om de werkmeesters te betalen.
- **Overheden:** voor de gemeente zorgt deze dagvergoeding naast de bijstand voor hogere kosten van sociale participatie. Wederom is dit een 'investering' die een direct effect heeft op de werknemer en een langere termijn maatschappelijk rendement heeft door toegang tot werk.
- **Natuur:** het verwerkingsproces heeft een lage impact doordat er geen resthout is en er verantwoord met verf gewerkt wordt*. Deze kosten wegen ruim op tegen de vermeden milieukosten bij nieuwe productie.

* De impact bestaat voor een groot deel uit verfgebruik op basis van conventionele verf. De impact van biologische verf is waarschijnlijk nog lager.



Inzichten

3

omdat...
heerlijk is
prima spullen niet
weergevoelen
omdat
omdat is
het goed

INZICHTEN VOOR CIRCULAIRE AMBACHT

Circulaire ambacht draagt bij aan de sociale transitie en circulaire economie

Waarde van werk

Circulaire ambacht draait om mensen. De kracht ervan zit in de combinatie van een sociale transitie voor toegang tot werk met concrete stappen richting de circulaire economie.

De impactmeting laat zien dat de 'baten' in welzijn voor werknemers, vele malen groter is dan de 'kosten' in de vorm van loonkostensubsidie. Daar bovenop ontwikkelen de werknemers vaardigheden, die van waarde zal zijn voor henzelf en (huidige en toekomstige) werkgevers.

Om dit mogelijk te maken zijn er participatiekosten vanuit de gemeente nodig. Deze kosten worden op korte termijn al ten dele terugverdiend door afgedragen loonbelasting en sociale premies.

Waarde van circulariteit

Circulaire productiemodellen maken een reductie van milieukosten, zoals de effecten van klimaatverandering en het gebruik van schaarse materialen, mogelijk. De vermeden milieukosten van afvalverwerking en productie zijn over het algemeen ruimschoots hoger dan de milieukosten van upcycling (energie en materialen). Voor houtbewerking is het verschil ongeveer tachtig cent per kg. Daarbij geldt dat hout een primair materiaal is, dat relatief goed te recyclen is. Voor bewerkte producten met veel verschillende componenten (zoals elektronica) is de impact nog vele malen hoger. Ook neemt door toenemende schaarste de economische waarde van materialen over tijd toe, waardoor circulaire productie economisch aantrekkelijker wordt.

Van financiële naar maatschappelijke case

De directe financiële business case van circulair ambacht is momenteel krap. De case voor circulaire ambacht is echter veel breder: het is een maatschappelijke case.

Voor overheden en werkgevers maakt circulaire ambacht toegang tot de arbeidsmarkt mogelijk. Met betekenisvol werk worden technische vaardigheden overgebracht. Vaardigheden waar een krapte voor is in de arbeidsmarkt en die tegelijk cruciaal zijn voor grote transitieën waar we midden zitten, zoals de energie- en grondstoffentransitie. Daar is loonkostensubsidie voor nodig, echter zullen deze zich terugverdienen bij langdurige deelname aan de arbeidsmarkt.



INZICHTEN OP IMPACTMETING

Pilot op overzicht van impact Circulaire Ambacht, verdieping verder inzicht en handelingsperspectief

Breder inzetten van resultaten illustratieve cases

Deze impactmeting richt zich op de maatschappelijke case van circulaire ambacht. Echter, *het circulaire ambachtscentrum* bestaat niet. Het project is een verzamelaar voor een groot aantal organisaties en initiatieven, die een nog breder scala aan activiteiten omvatten.

De resultaten van de twee gekozen initiatieven op houtbewerking illustreren de impact van circulaire ambacht. Daaruit zijn kengetallen te halen die ook op andere initiatieven toe te passen zijn. Vooral de waarde van werk is breed toepasbaar.

Opleidingen en toegevoegde waarde

De impactmeting is een analyse op een selectie van impacts. De ontwikkeling van werknemers (menselijk kapitaal) en waardecreatie voor klanten door de toegevoegde waarde van geleverde arbeid (geproduceerd kapitaal) worden ook als belangrijke

impacts ingeschat. Impactmetingen hierop zijn vanwege de beperkte scope niet in deze analyse opgenomen. Hier zijn wel methodes voor. Zo heeft ABN AMRO de impact van opleidingen geanalyseerd.¹

Producten met hogere milieukosten

Met houtbewerking is een product gekozen met een al relatief lage milieuvoetafdruk. De vermeden milieukosten bij materialen als elektronica, metalen en harde plastics zijn vele malen hoger dan die van hout. De vermeden milieukosten kunnen hier tien keer zo hoog zijn.²

Voor de inschatting van milieukosten is gebruik gemaakt van Life Cycle Assessment (LCA)-data en True Price monetisation factors³. Uiteraard kunnen organisaties een grotere waarde hechten aan natuurlijke bronnen dan de waarde die uitgedrukt is in geld.

Voorbeelden van kengetallen voor impact



€35.000/FTE/jaar

Welzijnseffecten, zoals hogere eigenwaarde en sociaal contact, van het hebben van werk voor mensen met een afstand tot de arbeidsmarkt



€20.000/FTE/jaar

Mogelijke toename in inkomen ten opzichte van bijstand



€0,80/kg hout

Vermeden milieukosten door upcycling van meubelen ten opzichte van verbranding en nieuwe productie



AANBEVELINGEN

Vervolgstappen op impact meten, rapporteren en hierop sturen

In dit project is ervaring opgedaan met impactmeting om de maatschappelijke waarde van Circulaire Ambachtscentra verder inzichtelijk te maken. Het opzetten van een impactmeting bij initiatieven is haalbaar en geeft tastbare inzichten die *communicatie* kunnen ondersteunen.

De opzet kan gebruikt worden voor monitoring van impact. Door verdere stromen en impacts toe te voegen, kan *monitoring en sturing* verder worden uitgebreid. Het verbreden van de scope zal verder bijdragen aan het demonstreren van de maatschappelijke case.

Ook is er mogelijkheid om vanuit de *samenwerking* stappen te zetten. Door vanuit een gezamenlijke impact-taal te meten en communiceren, kan van elkaar geleerd worden en nog meer impact gemaakt worden.

Communiceer waarde van circulaire ambacht

- Inzetten van resultaten bij samenwerkende organisaties
- Communiceer je impact naar klanten
- Zet analyses in bij debat over sociale participatie én circulaire economie

Meet en monitor impacts van stromen en initiatieven

- Verzamel structureel data over inzet deelnemers en welzijn, materiaalstromen en kosten voor verder grip op reststromen, welzijn en financiën
- Breid meting uit naar meer materiaalstromen (fietsen, elektronica, etc), toegevoegde waarde voor klanten, en de impact van opleidingen
- Wijs aandeel van impact toe aan iedere organisatie in de waardeketen aan de hand van attributieberekening
- Communiceer voortgang naar stakeholders

Samenwerking Circulaire Ambacht

- Ontwikkel impacttool voor impactmeting door deelnemende organisaties
- Faciliteer uitwisseling van leer- en verbeterpunten
- Issue marketing op onderwerpen als participatie, activering en belasting op arbeid vs grondstoffen



Appendix



omdat...
het logisch is
primaire spellen niet
weinig gooien
omdat
erom is
het goed

DEFINITIE IMPACTS

Kapitaal, stakeholder en toelichting voor impacts in scope van de impactmeting

Een impact wordt gecategoriseerd onder een kapitaal en heeft betrekking op een specifieke stakeholder (of stakeholder groep). Rechts een overzicht voor de impacts in scope van de impactmeting.

Impact	Kapitaal	Stakeholder	Toelichting
Welzijnseffecten van het hebben van werk	Menselijk	Werknemers	Het welzijnseffect dat werknemers ervaren door het hebben van werk (zelfvertrouwen, autonomie, sociale relaties en sociale status)
Vermeden milieukosten door het voorkomen van nieuwe productie	Natuurlijk	Samenleving	Het positieve gevolg van het voorkomen van negatieve effecten van het produceren van nieuwe producten op natuurlijk kapitaal door schaars materiaalgebruik, bijdrage aan klimaatverandering, schaars watergebruik, landgebruik en –transformatie, bodemvervuiling, watervervuiling en luchtvervuiling
Milieukosten van materiaalgebruik (zoals verf en energiegebruik)	Natuurlijk	Samenleving	De negatieve effecten van materiaalgebruik op natuurlijk kapitaal door schaars materiaalgebruik, bijdrage aan klimaatverandering, schaars watergebruik, landgebruik en –transformatie, bodemvervuiling, watervervuiling en luchtvervuiling
Inkomen werknemers	Financieel	Werknemers	Positieve effect op het financieel kapitaal van werknemers door ontvangen bruto salaris van de organisatie
Loonbelasting en sociale premies	Financieel	Rijksoverheid	Positieve effect op het financieel kapitaal van de overheid door afgedragen inkomstenbelasting, premie volksverzekeringen en inkomensafhankelijke bijdrage Zorgverzekeringswet van werknemers en de organisatie
Betalingen aan leveranciers	Financieel	Leveranciers	Positieve effect op het financieel kapitaal van leveranciers door betalingen van de organisatie
Netto winst/verlies	Financieel	Organisatie	Effect op het financieel kapitaal van de organisatie na verrekening van alle opbrengsten en kosten
Financiële kosten klanten	Financieel	Klanten	Negatieve effect op het financieel kapitaal van klanten door betalingen aan de organisatie
Kosten sociale participatie gemeente	Financieel	Gemeente	Negatieve effect op het financieel kapitaal van de gemeente door betaling van loonkostensubsidie, overig participatiebudget en/of bijstand aan werknemers



METHODIEK PER IMPACT

Praktische aanpak bij uitwerking van impacts in illustratieve casus en referentiescenario

Impact	Uitwerking in meting	Methodiek
Welzijnseffecten van het hebben van werk	Toename welzijn werknemers door het hebben van werk	<ul style="list-style-type: none"> De welzijnstoename door het hebben van werk voor mensen met een afstand tot de arbeidsmarkt wordt afgeleid uit de European Social Survey (ESS) Deze waarde wordt vermenigvuldigd met het aantal werknemers met een afstand tot de arbeidsmarkt dat bij de organisatie werkzaam is Wanneer beschikbaar wordt deze waarde gecorrigeerd met de werknemerstevredenheid in de organisatie tov het Nederlands gemiddelde
Vermeden milieukosten door het voorkomen van nieuwe productie	Vermeden milieukosten door het voorkomen van nieuwe productie	<ul style="list-style-type: none"> De natuurlijke voetafdruk (zoals giftige emissies en grondstofgebruik) van de verbranding van hout en de productie van nieuwe meubelen (per kg hout) wordt afgeleid uit secundaire Life Cycle Assessment (LCA)-database De voetafdruk wordt aan de hand van de monetaïseringscoëfficiënten van True Price uitgedrukt in euro's voor impacts op natuurlijk kapitaal Deze milieukosten worden opgeteld en vermenigvuldigd met de massa hout van de opgeknapte meubelen die door de organisatie geproduceerd zijn
Milieukosten van materiaalgebruik	Milieukosten van verf- en energiegebruik	<ul style="list-style-type: none"> Zoals in bovenstaande impact, worden milieukosten van verfproductie en -verwerking vermenigvuldigd met de hoeveelheid gebruikte verf (kg verf) Naast het energiegebruik, wordt rekening gehouden met benodigde extra energieproductie tov de referentie (door verbranding van hout). De som wordt vermenigvuldigd met de milieukosten van de productie van de Nederlandse elektriciteitsmix (kWh)
Inkomen werknemers	Toename inkomen van werknemers tov bijstand	<ul style="list-style-type: none"> Het gemiddelde bijstandsbedrag wordt afgetrokken van het bruto salaris en vermenigvuldigd met het aantal werknemers in de doelgroep
Loonbelasting en sociale premies	Loonbelasting en sociale premies	<ul style="list-style-type: none"> Een gemiddeld percentage voor loonheffing en Zorgverzekeringswet-bijdrage voor deze doelgroep wordt vermenigvuldigd met het bruto salaris en het aantal werknemers in de doelgroep
Kosten sociale participatie gemeente	Toename kosten van sociale participatie tov bijstand	<ul style="list-style-type: none"> De loonkostensubsidie of vergoeding die de organisatie van de gemeente heeft ontvangen wordt afgetrokken van het gemiddelde bijstandsbedrag keer het aantal deelnemers in de doelgroep (bij werk met behoud van uitkering, wordt de bijstand niet afgetrokken)
Financiële kosten klanten (& onderdeel Netto winst/verlies)	Omzet door verkoop producten	<ul style="list-style-type: none"> Netto omzet van organisatie door houtbewerking <p><i>Voor de weergave van deze impact is (als onderdeel van de traditionele business case) het perspectief van de organisatie aangehouden. Vanuit het externe stakeholderperspectief is dit een negatieve impact voor de klanten.</i></p>
Betalingen aan leveranciers (& onderdeel Netto winst/verlies)	Materiaalkosten	<ul style="list-style-type: none"> Inkoopkosten van organisatie voor houtbewerking <p><i>Voor de weergave van deze impact is (als onderdeel van de traditionele business case) het perspectief van de organisatie aangehouden. Vanuit het externe stakeholderperspectief is dit een positieve impact voor de leveranciers</i></p>
Onderdeel Netto winst/verlies	Loonkosten gedragen door de organisatie	<ul style="list-style-type: none"> De loonkostensubsidie of vergoeding die de organisatie van de gemeente heeft ontvangen wordt afgetrokken van het bruto salaris van werknemers in de doelgroep



DATA

Er is primaire en secundaire data verzameld over financiën, werk en materialen

Primair data

	La Poubelle	Circulaire Werkplaats Utrecht
Financieel	<ul style="list-style-type: none"> • €45.000 omzet meubelverwerking (90%) & gezaagd hout (10%) • €20.000 inkoopkosten, slijpkosten, schuurpapier • €30.000 bruto salaris per werknemer • €23.000 loonkostensubsidie per werknemer • €9.000 vergoeding AMDB en ontwikkelplek 	<ul style="list-style-type: none"> • €21.000 omzet houtverwerking • €6.000 materiaalkosten (incl. verf) • €100.000 vergoeding overheid • Deelnemers ontvangen geen loon
Menselijk	<ul style="list-style-type: none"> • 6 FTE (~7 personen) met afstand tot de arbeidsmarkt in dienst maken 8.000 uur per jaar • 2,5 FTE (~10 personen) overige dienstverlening (ontwikkelplekken en vrijwilligers) • 80/100 gemiddelde werknemerstevredenheid 	<ul style="list-style-type: none"> • ~ 10 deelnemers maken 12.000 uur per jaar • 2 werkmeesters maken 2.500 uur per jaar
Natuurlijk	<ul style="list-style-type: none"> • 33.000 kg instroom afgedankt hout • 2.500 producten (borrelplanken, dienbladen, stoelen, ect.) • 5.000 kg hout aan voorraad toegevoegd • 8.000 kg uitstroom resthout • 20 liter verf • 17.000 kWh stroomverbruik machines 	<ul style="list-style-type: none"> • 4.000 kg instroom afgedankt hout • 300 producten (tafels, stoelen en kasten) • 0 kg uitstroom resthout • 230 liter verf, waarvan helft biologisch • 900 kWh stroomverbruik voor licht en gereedschap

Secundaire data

ESS:



Welzijnseffect van het hebben van werk voor mensen met een afstand tot de arbeidsmarkt.

EcoInvent/LCA:



Schadelijke emissies en ecologische voetafdruk van meubel productie, hout verbranding en verf- en energiegebruik.

Monetisationfactors

for True Pricing:



Factoren voor waarde van welzijn en milieukosten van schadelijke emissies en ecologische voetafdruk.

* Getallen in bovenstaande tabel zijn afgerond



AANNAMES EN BEPERKINGEN

Illustratief overzichtsbeeld op basis van beschikbare data en aannames

De illustratieve impactmeting is gebaseerd op de beschikbare data vanuit de twee initiatieven. Om deze zo compleet en vergelijkbaar mogelijk te maken heeft meermaals overleg plaatsgevonden met de deelnemende organisaties. Waar nodig zijn vanuit een praktisch oogpunt aanvullende aannames gemaakt.

De meting beperkt zich tot het geven van een overzichtsbeeld op een illustratief case en zou, bij verdere databeschikbaarheid, verder gespecificeerd kunnen worden.

Aannames en beperkingen

De financiële kosten zijn gelimiteerd tot kosten van inkoop, verkoop en arbeidskosten voor de houtverwerking. Andere kosten (e.g. voor overhead en organisatie) zijn niet meegenomen.

Afgedragen inkomensbelasting en sociale premies waren niet primair beschikbaar en zijn ingeschat op 16% van het brutoloon.

De impact van verf is ingeschat op basis van de productie en afvalverwerking van witte alkydverf. Er is geen onderscheid gemaakt naar type verf.

De impact van meubel productie is ingeschat op basis van een aantal meubels (o.a. huiskamerkast en bureautafel). Er is geen onderscheid gemaakt naar type hout en type meubel.

Attributie, de toekenning van een aandeel van de impact aan de verschillende organisaties die hieraan bijdragen, is niet meegenomen in de huidige berekening.

De analyse plaatst de impact van een product geheel bij de productiefase, in tegenstelling tot een verdeling van de impact over de levensduur van de producten.

De houtstromen binnen La Poubelle zijn geschat aan de hand van de uitstroom aan resthout. Als gevolg van dit traject is in januari 2022 alle in- en uitstroom van hout gewogen.





Address: Haarlemmerplein 2, 1013 HS, Amsterdam
 Site: www.impactinstitute.com
 Facebook: /impactinstitute.com
 Twitter: impact_inst

Tel.: +31 202 403 440
 Mail: info@impactinstitute.com

CONFIDENTIALITY REQUEST AND DISCLAIMER

Information, data, and drawings embodied in this document are confidential and are supplied with the kind request that they will be held confidentially and not disclosed to third parties without the prior written consent of Impact Institute.

omdat...
 heurlogisch is
 prima spullen niet
 weergegoolen
 centrum is
 t goed