

# Deel sessie Effectieve GFE- inzameling in de laagbouw: lessons learned uit de praktijk

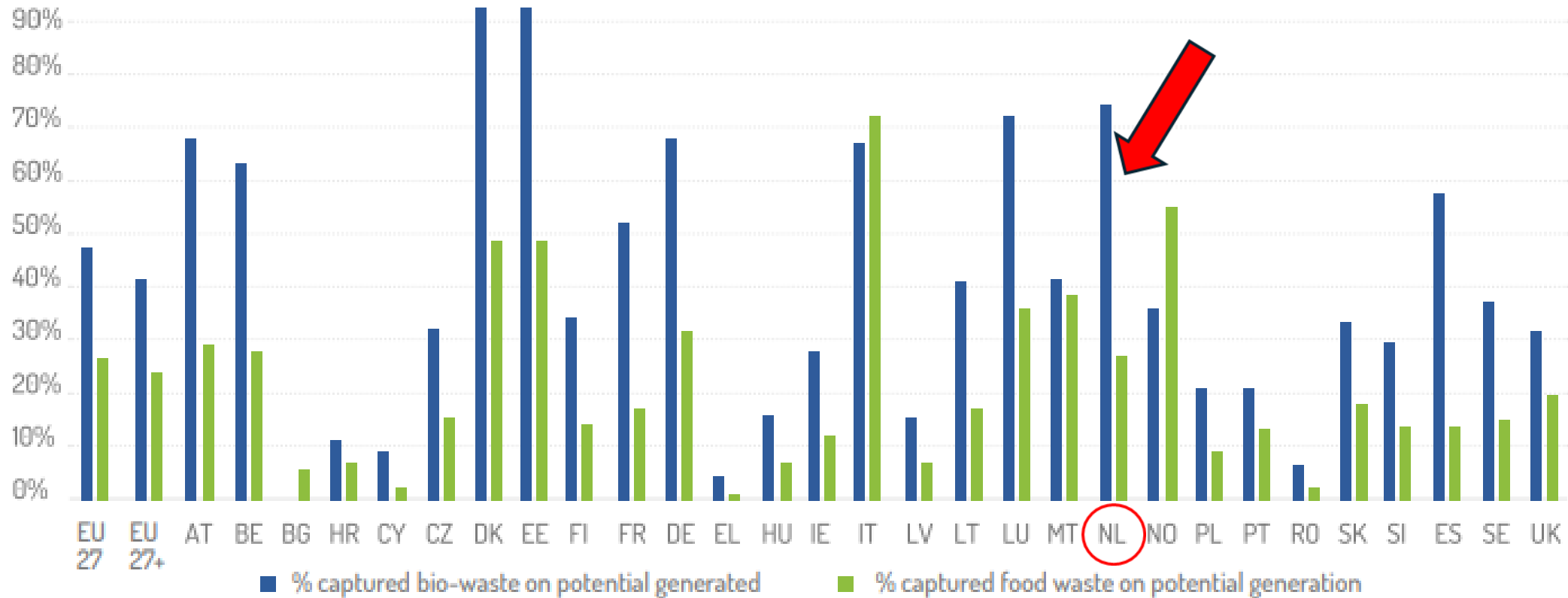


Gft-congres  
Ronde 1 en 2



# Waar staat Nederland in Europa?

Figure 2: comparison theoretical potential / currently collected (food waste and bio-waste)





## Praktijkvoorbeelden inzamelen GFE in de laagbouw Onderzoek Rijkswaterstaat

7 april 2026, GFT-congres 2026

Alexander Pluckel (IPR Normag)

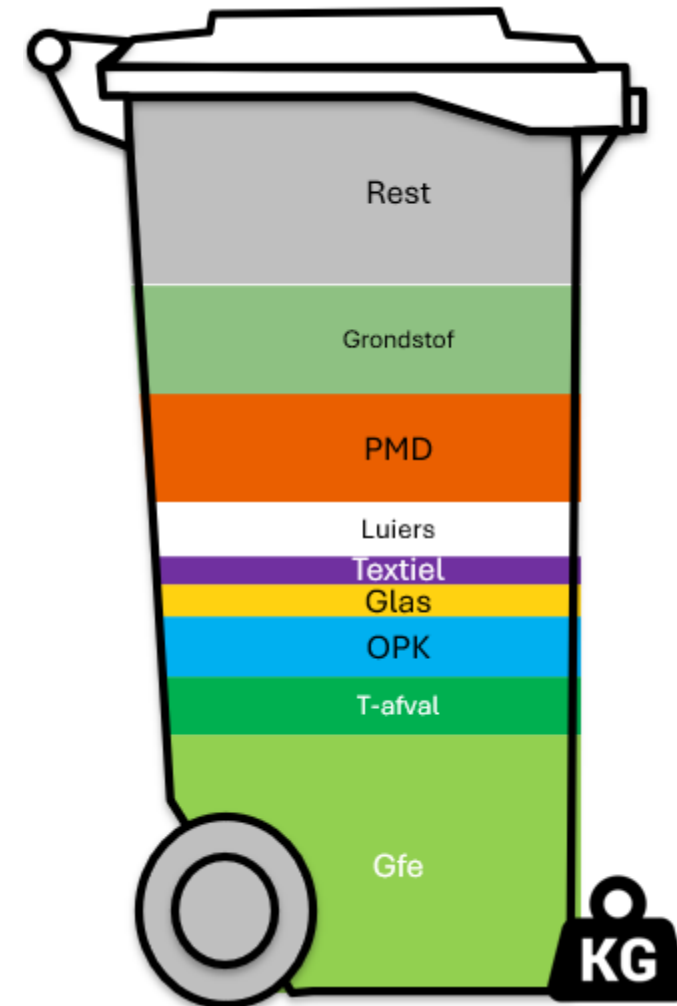
## Context en doel

### Context:

- Veel potentieel voor betere scheiding: 30 - 35% restafval bestaat uit GFTE
- Vooral GFE (groente-, fruit- en etensresten) blijft achter in restafval
- Circulaire economie vraagt om betere scheiding
- Stijgende kosten verbranden (rest)afval vergroten financiële prikkel

### Doel onderzoek:

- Inzicht effectiviteit methoden verbeteren GFE-scheiding in laagbouw



7 apr. 2026

4

## Onderzoeksmethodiek en onderzochte methoden

### Onderzoeksmethodiek:

- Analyse van praktijkvoorbeelden in gemeenten
- Combinatie van kwantitatieve data en interviews
- Vergelijking op impact, kosten en ervaringen
- 4 methoden onderzocht in 7 casussen

### Onderzochte methoden (en casussen):

- Intensieve communicatie (Gemeente Rotterdam en Omrin)
- Extra brengvoorzieningen in de wijk (Gemeente Velsen (HVC))
- Hoogfrequente inzameling met kleine middelen (Gemeente Horst aan de Maas) en gemeente Zwolle (ROVA))
- GFE-keukenbakjes (Gemeente Den Haag en gemeente Houten)

7 apr. 2026

5

## Methode Intensieve communicatie

### Kenmerken:

- Campagnes en communicatie
- Afvalcoaches en informatie
- Focus op bewustwording en motivatie (stimuleren gedragsverandering)

### Resultaten:

Impact op GFE	Financiën
+	+

- Relatief beperkte impact op korte termijn
- Lage kosten per huishouden (afhankelijk van schaalgrootte)
- Gedragsverandering kost tijd en herhaling
- Effect vooral zichtbaar op langere termijn

### Ervaringen:

- Bereik verschilt per doelgroep
- Gebruik van campagnes en startpakketten helpt activatie

### Inzicht, tips en verbeterpunten:

- Herhaal communicatie consistent en langdurig
- Gebruik duidelijke en visuele boodschappen
- Bereik diverse doelgroepen (ook anderstalig)
- Combineer met fysieke middelen (zoals keukenbakjes)

7 apr. 2026

6

# Methode Extra brengvoorzieningen

## Kenmerken:

- Verzamelcontainers in de wijk
- Aanvulling op bestaande minicontainers
- Vermindert weerstand tegen opslag van GFE thuis

## Resultaten:

Impact op GFE	Financiën
++	++

- Gemiddelde impact op GFE-inzameling
- Redelijke reductie van GFE in restafval
- Gemiddelde kosten (investering containers + inzameling)

## Ervaringen:

- Vermindert hygiënebezwaren bij inwoners
- Werkt goed in combinatie met andere maatregelen
- Kwaliteit GFE verbetert (minder vervuiling)

## Inzicht, tips en verbeterpunten:

- Plaats voorzieningen strategisch in de wijk
- Combineer met communicatie en begeleiding
- Effect moeilijk los te meten door combinatie maatregelen
- Let op kosten en schaalbaarheid

7 apr. 2026

## Methode Hoogfrequente inzameling klein inzamelmiddel

### Kenmerken:

- Klein inzamelmiddel (bijv. emmer of kleine container)
- Hoogfrequente (wekelijkse) lediging
- Vermindert geur en hygiëneproblemen

### Resultaten:

Impact op GFE	Financiën
+++	+++

- Relatief hoge impact
- Grote toename gescheiden GFE
- Hoge kosten door frequente inzameling en logistiek

### Ervaringen:

- Zeer hoge impact op GFE-scheiding
- Hoge tevredenheid bij inwoners
- Weinig vervuiling bij juiste uitvoering
- Fysieke belasting voor personeel kan aandachtspunt zijn

### Inzicht, tips en verbeterpunten:

- Klein inzamelmiddel verlaagt drempel
- Hoge frequentie vermindert geur- en hygiëneproblemen
- Kosten zijn aanzienlijk hoger
- Balans nodig tussen service en kosten

7 apr. 2026



## Methode GFE-keukenbakje

### Kenmerken:

- Bakje in keuken voor directe scheiding
- GFE wordt daarna in container of verzamelpunt geleege
- Vaak onderdeel van starterspakket

### Resultaten:

Impact op GFE	Financiën
+++	++

- Relatief grote impact op GFE-scheiding
- Laagdrempelig in gebruik voor inwoners (in keuken)
- Gemiddelde kosten
- Geen extra inzamelstructuur nodig

### Ervaringen:

- Gebruik varieert per huishouden
- Beperkte extra inzamelkosten

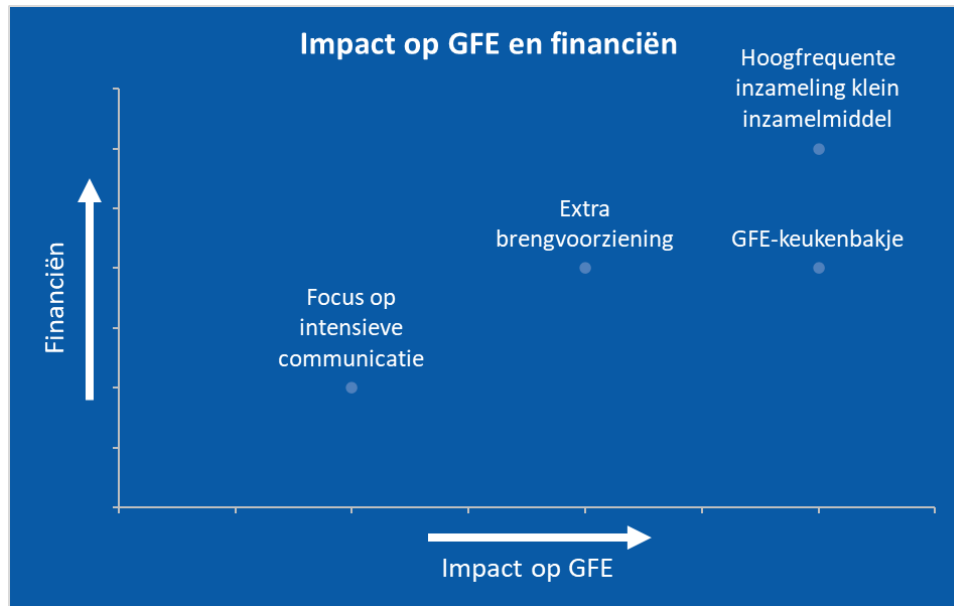
### Inzicht, tips en verbeterpunten:

- Zorg voor passende grootte bakje en gebruiksgemak
- Combineer met duidelijke instructies
- Let op gebruik van juiste (composteerbare) zakjes
- Ondersteun met communicatiecampagne

7 apr. 2026

9

## Impact op GFE en financiën + aandachtspunten onderzoek



### Aandachtspunten onderzoek:

- Meetmethoden verschillen per gemeente
- Resultaten zijn daardoor lastig direct te vergelijken
- Methoden vaak onderdeel van breder maatregelenpakket (combinatie)
- Lokale context belangrijk

7 apr. 2026

10

## Conclusie (1/2)

### Belangrijkste inzichten:

- Laagdrempelige oplossingen werken beter
- Servicegraad verhoogt scheidingsgedrag
- Alleen communicatie is onvoldoende (combinatie van maatregelen)
- Communicatie op zo groot mogelijke schaal (reductie in kosten)
- Impact en kosten zijn sterk afhankelijk van schaal en bestaande systemen
- Keukenbakjes en hoogfrequente inzameling tonen grootste impact

### Succesfactoren:

- Laagdrempelige voorzieningen
- Hoge service (bakjes, zakjes, ophalen)
- Autonomie en keuzevrijheid voor inwoners
- Heldere en herhaalde communicatie

7 apr. 2026



## Conclusie (2/2)

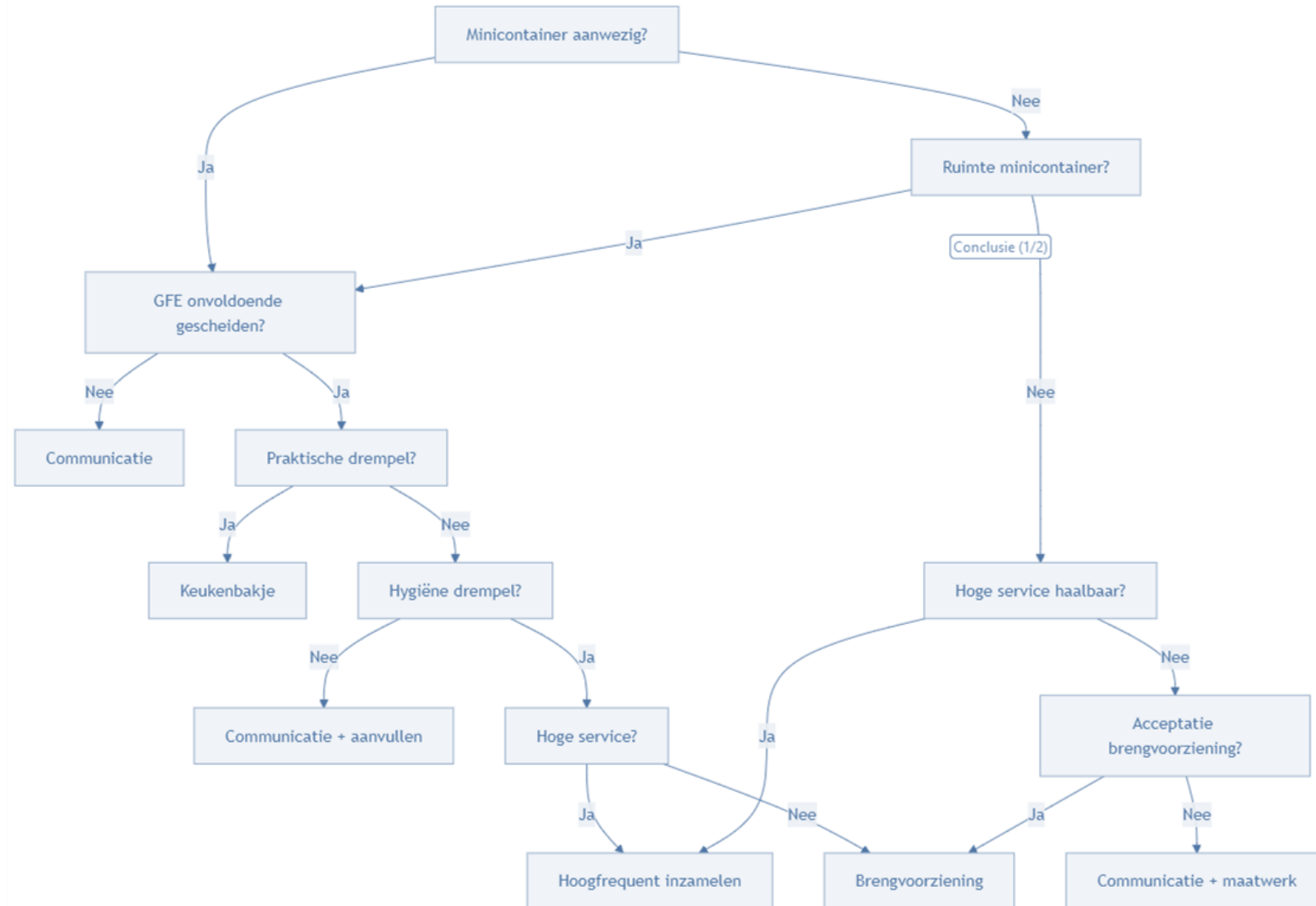
### **Aanbevelingen (beleidsopties voor gemeenten):**

- Introduceer GFE-keukenbakjes waar GFT met minicontainers wordt ingezameld
- Overweeg separate inzameling GFE bij gebrek aan buitenruimte (geen MC) of veel buitenruimte (veel tuinafval)
- Hoogfrequent inzamelen GFE i.v.m. beperken geuroverlast
- Extra brengvoorzieningen als alternatief voor hoogfrequent inzamelen
- Combineer met communicatie
- Analyseer doelgroep en lokale situatie

7 apr. 2026

12

# Beslisboom methode stimuleren inzamelen GFE laagbouw



7 apr. 2026

13

## Stijgende kosten verbranden (rest)afval vergroten financiële prikkel

### Conclusie:

- Prikkel om afval beter te scheiden neemt toe door stijgende heffingen op het verbranden van (rest)afval.
- Volgens het Belastingplan 2026 verviervoudigen deze heffingen tussen 2026 en 2030.

Verwachting indicatieve heffingen (in € per ton te verbranden) HRA 2025 2030						
	2025	2026	2027	2028	2029	2030
Wbm (per ton verbrand HRA)	€ 40	€ 41	€ 41	€ 90	€ 93	€ 121
CO <sub>2</sub> -heffing per ton verbrand HRA	€ 0	€ 6	€ 16	€ 35	€ 56	€ 82
	€ 40	€ 47	€ 57	€ 125	€ 148	€ 202

- Verdere scheiding GFE: Naast milieuwinst lagere kosten voor het verbranden van restafval.
- GFE is grootste component in restafval, levert financieel voordeel op
- Financieel voordeel (met de kennis van nu):
  - 50% GFE uit het restafval: € 8,75 per huishouden in 2030 (per jaar)
  - Financieel voordeel afhankelijk van specifieke situatie (verschil per gemeente)

7 apr. 2026

14

## Vragen en dialoog

### **Vraag:**

**Er zijn vier methoden geschetst. Welke andere methoden zijn er nog? Hebben we wat gemist?**

7 apr. 2026

15

## Vragen en dialoog

**Vraag:**

**Welke methode wordt op dit moment door jullie gebruikt?**

7 apr. 2026

16

## Vragen en dialoog

**Vraag:**

**Wie heeft interesse/gaat aan de slag met één van deze methode(n)?**

7 apr. 2026



## Vragen en dialoog

**Vraag:**

**Meer service is de sleutel. Hoe maken we dat betaalbaar?**

7 apr. 2026

18

# Afsluiting: WTTK en rondvraag



7 apr. 2026

19

# Deelsessies ronde 2

**Ronde 2 (12.10 – 12.55 uur)**

**Camera's en AI bij inzameling**  
**Zaal 1**

**Effectieve GFE-inzameling in de laagbouw: lessons learned uit de praktijk**  
**Zaal 2**

**Zo krijg je bewoners uit de hoogbouw mee**  
**Zaal 3**

**Aan de slag met voedselverspilling van huishoudens**  
**Zaak 4**

# Deelsessies ronde 3

**Ronde 3 (14.00 – 14.45 uur)**

**Het geheim van communicatie in de keten**

**Zaal 1**

**Gedrag en gezag**

**Zaal 2**

**Zo krijg je bewoners uit de hoogbouw mee**

**Zaal 3**

**Aan de slag met voedselverspilling van huishoudens**

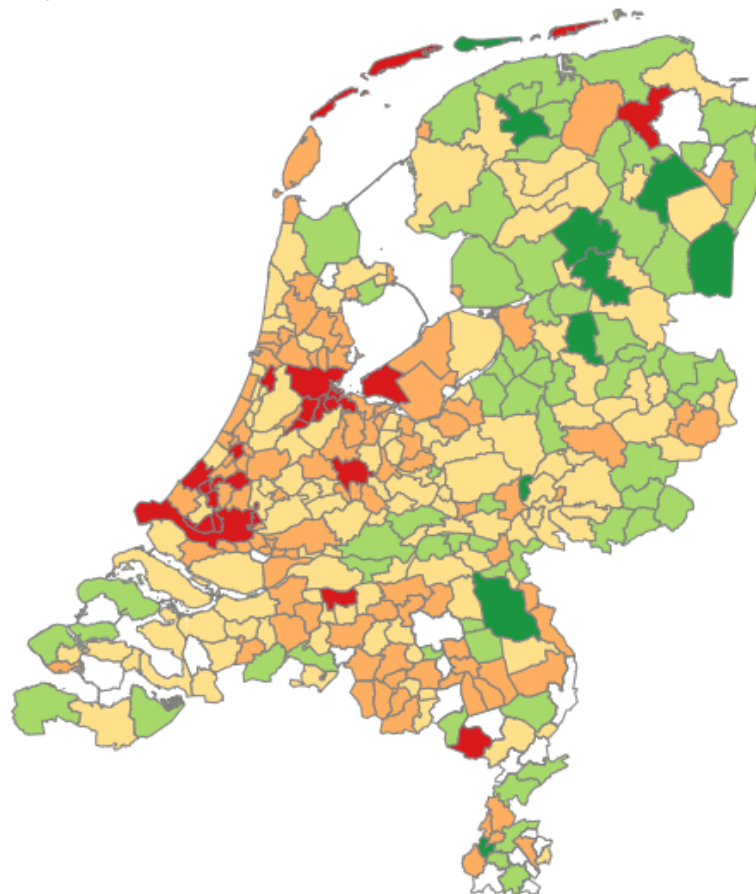
**Zaal 4**

# Achtergrondinfo

# Afvalmonitor RWS

## Gescheiden ingezameld gft-afval

Kilo's per inwoner

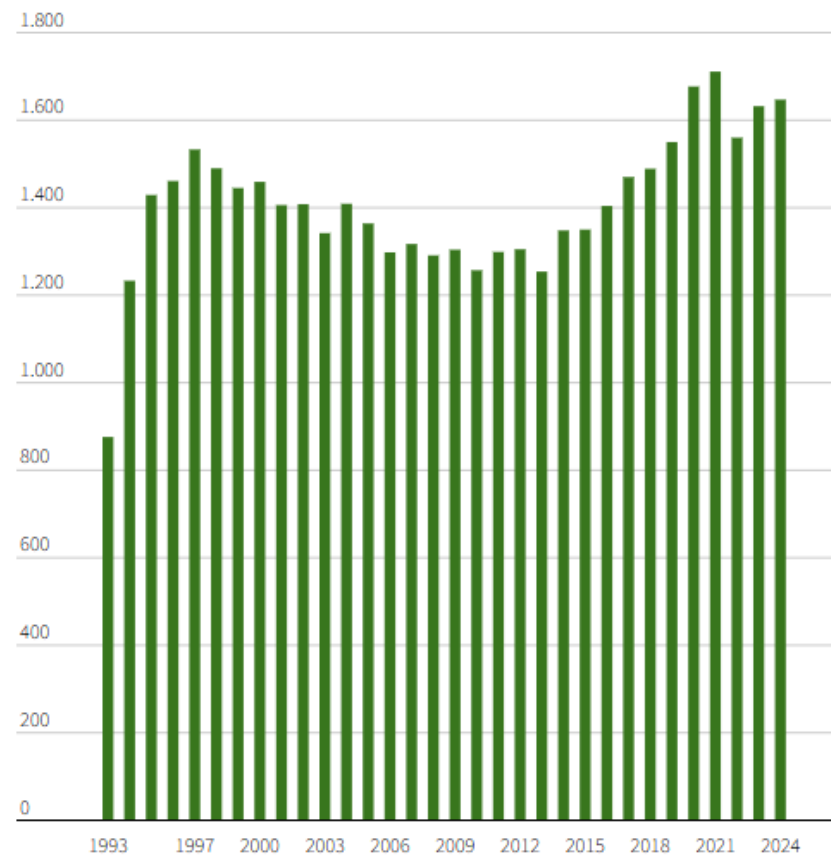


○ Onbekende waarde ● < 50,0 ● 50,0 < 100,0 ● 100,0 < 150,0 ● 150,0 < 200,0 ● ≥ 200,0

Huishoudelijk afval, CBS | 2023

## Totaal gescheiden ingezameld gft-afval

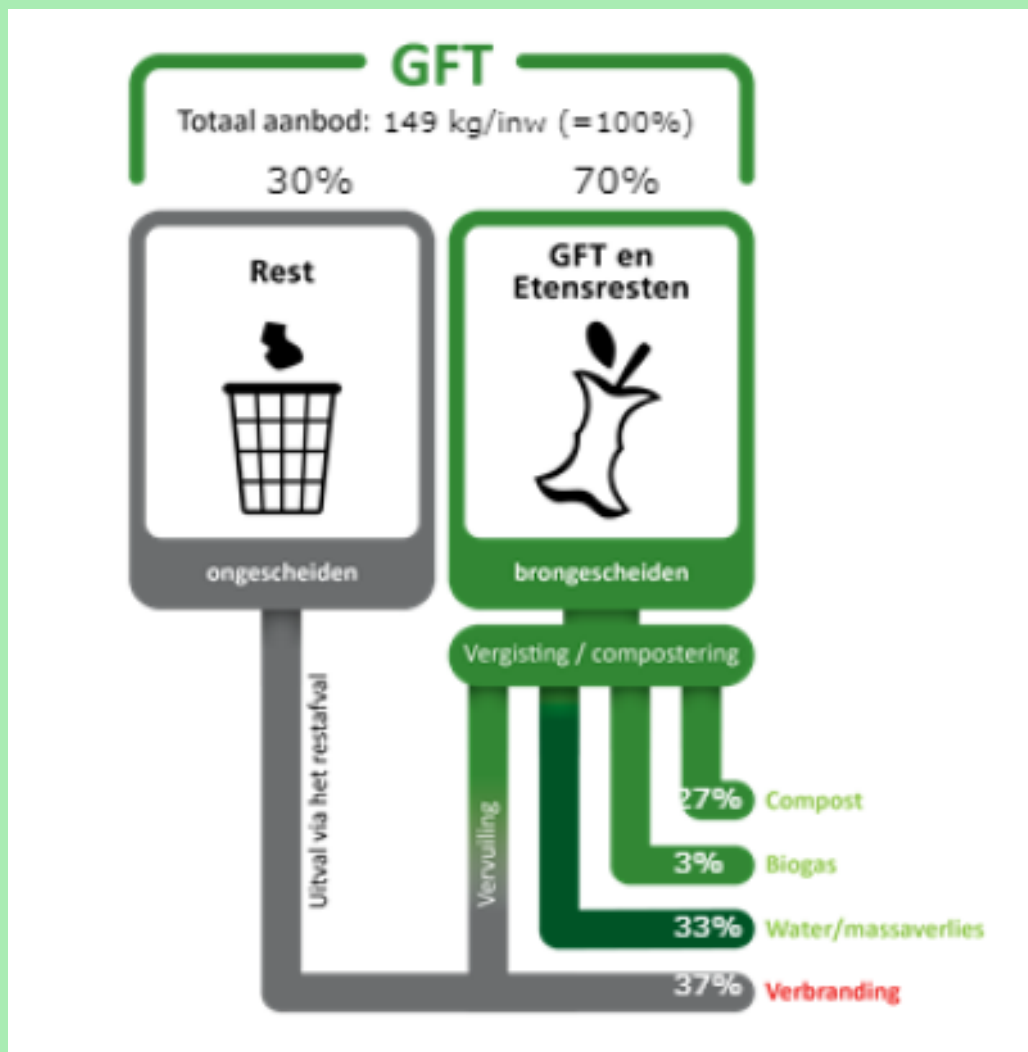
Kiloton per jaar



Huishoudelijk afval, CBS | 1993 - 2024

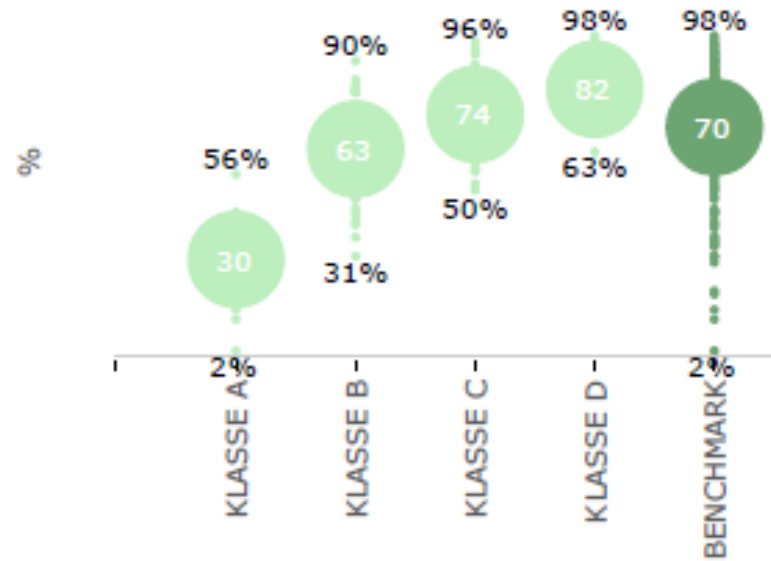


# Afvalscheiding GFT (2024)

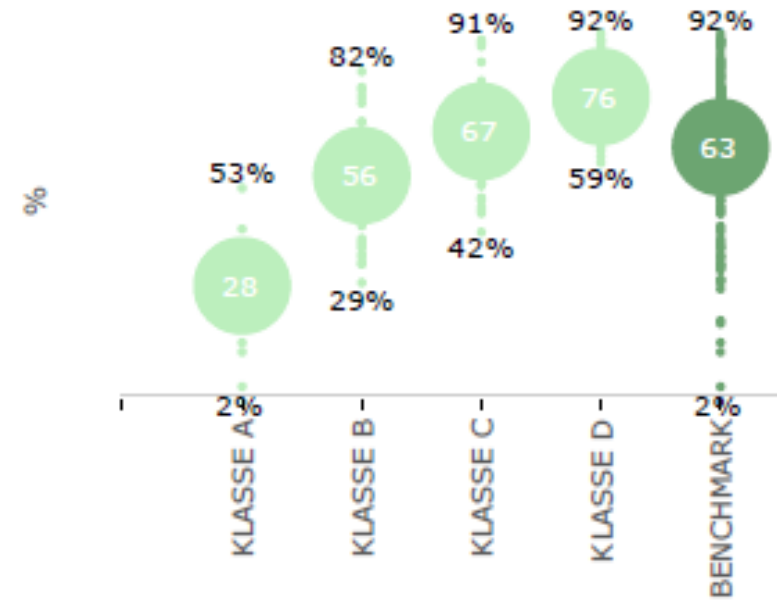


# Recycle percentage GFT

Scheidingpercentage gft  
(n=155)

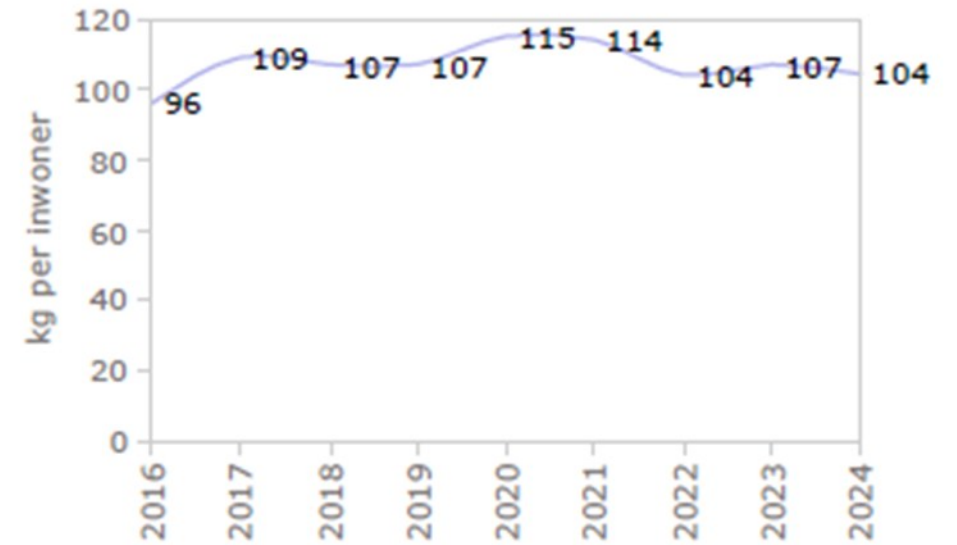
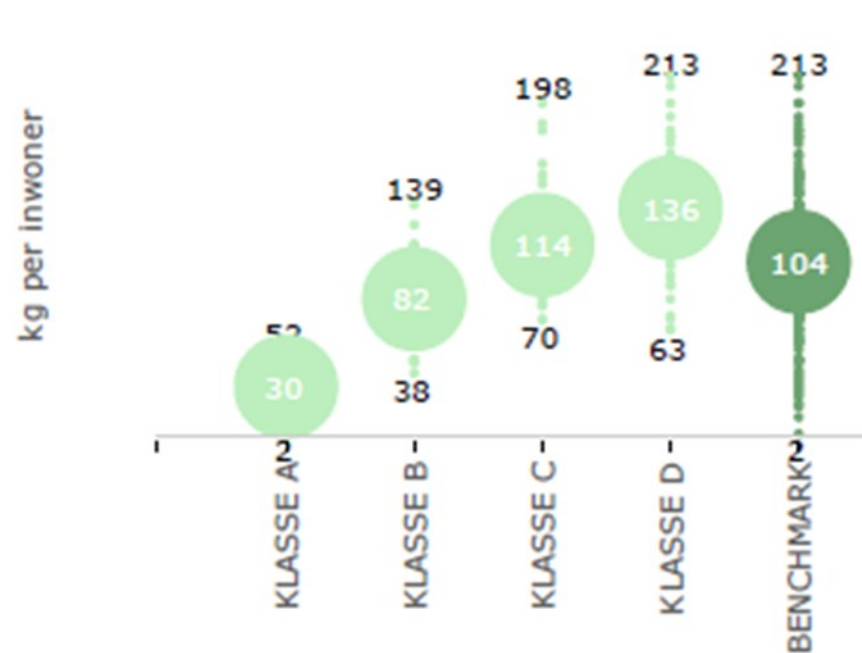


Recyclepercentage gft  
(n=155)



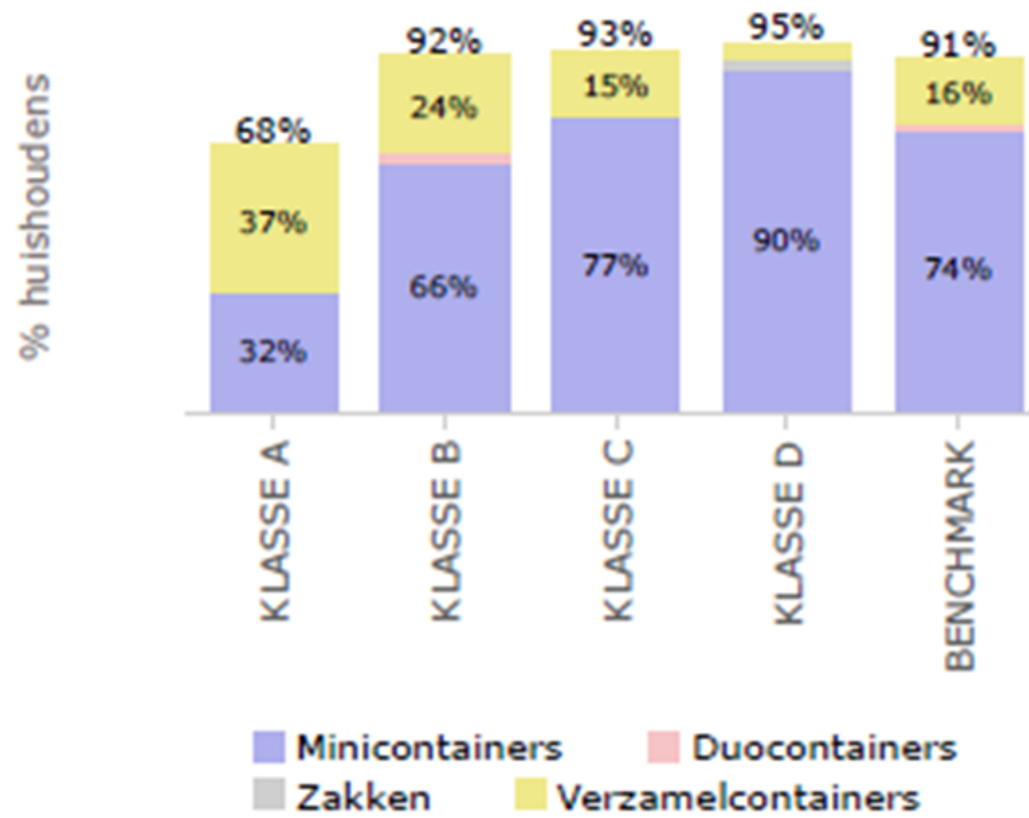
# Hoeveelheid ingezameld (KG/inw)

(n=161)



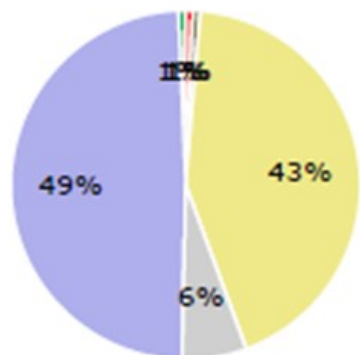
# Inzamelmiddel

(n=161)

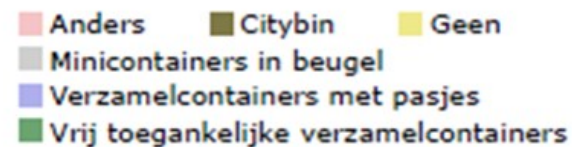
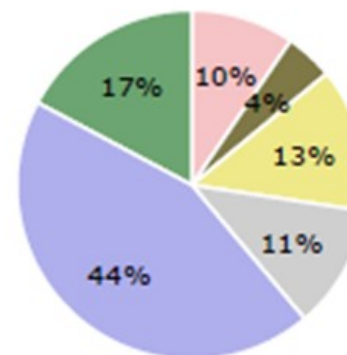


# Inzamelmiddel laag- en hoogbouw

Standaardformaat mini-/duocontainer  
(n=161)

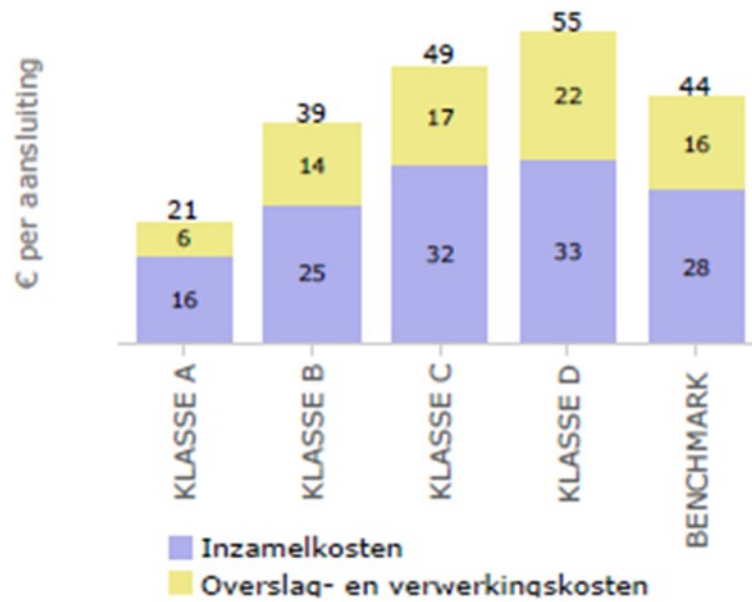


Gestapelde bouw  
(n=157)

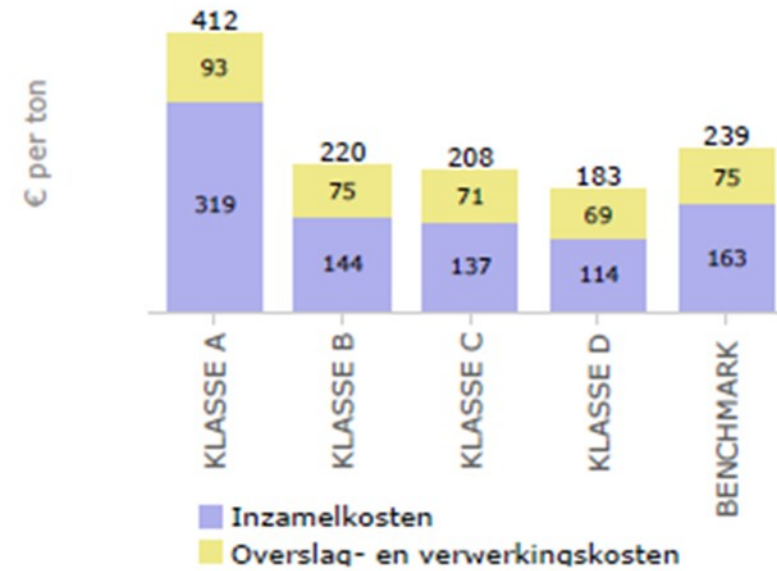


# Kosten

Per huisaansluiting  
(n=115)

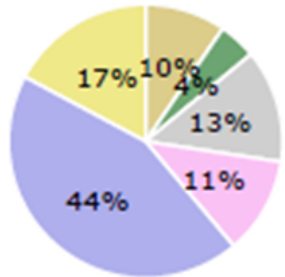


Per ton  
(n=115)



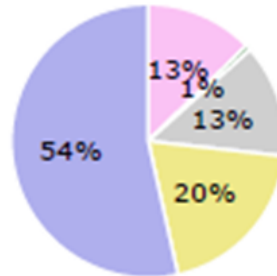
# Overige feiten

Inzamelmiddel gfe bij gestapelde bouw (n=157)



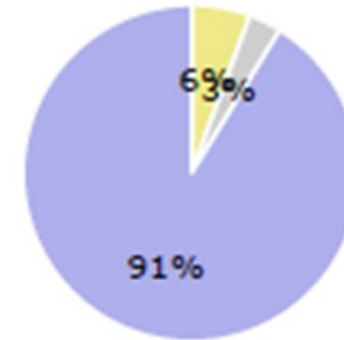
- Anders
- Citybin
- Geen
- Minicontainers in beugel
- Verzamelcontainers met pasjes
- Vrij toegankelijke verzamelcontainers

Keukenbakje gfe verstrekt? (n=157)



- Ja, alleen bij hoogbouw
- Ja, alleen bij laagbouw
- Ja, bij alle huishoudens
- Ja, in sommige wijken/ pilotbasis

T-fractie apart van GFE-fractie ingezameld? (n=159)



- Ja
- Mee bezig
- Nee

